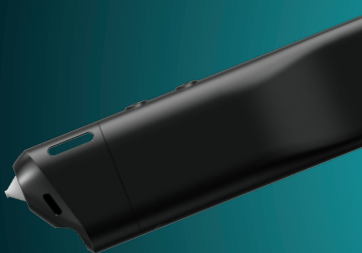


# MultiPro



## INSTRUKCJA OBSŁUGI – 3DSIMO MULTIPRO:

Wielofunkcyjne urządzenie do warsztatów i użytku domowego

### 1. PRZEDSTAWIENIE

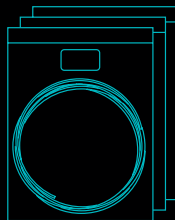
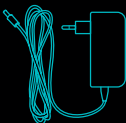
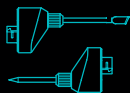
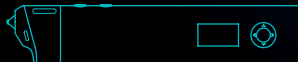
Gratulujemy zakupu 3Dsimo MultiPro, wielofunkcyjnego urządzenia, które umożliwi ci urzeczywistnić swoją kreatywność. Aby rozpocząć, wystarczy podłączyć 3Dsimo MultiPro do źródła energii elektrycznej, wybrać odpowiednią końcówkę, włożyć do głównego elementu i postępować zgodnie z instrukcją na ekranie urządzenia.

Przed użyciem zapoznaj się z instrukcją obsługi i ze wszystkimi funkcjami i ryzykiem związanym z używaniem 3Dsimo MultiPro.

W razie niejasności odwiedź naszą stronę internetową lub skontaktuj się z naszym wsparciem technicznym: [support@3dsimo.com](mailto:support@3dsimo.com)

### 2. ZAWARTOŚĆ ZESTAWU

- 1x 3Dsimo MultiPro z końcówką do malowania 3D
- 1x końcówka do lutowania
- 1x końcówka do wypalania
- 1x zasilacz
- 15 metrów filamentu



### 3. STEROWANIE 3DSIMO MULTIPRO



### 4. APLIKACJA MOBILNA

Aplikacja mobilna jest dostępna na urządzeniach z os Android i iOS (3Dsimo App będzie dostępna od 1.2.2020).

3Dsimo App umożliwia aktualizację twojego urządzenia do nadchodzących końcówek, a także daje wiele pomysłów i inspiracji dla twoich przyszłych projektów z użyciem 3Dsimo MultiPro.

3Dsimo MultiPro używa połączenia Bluetooth.

### Końcówka do malowania 3D

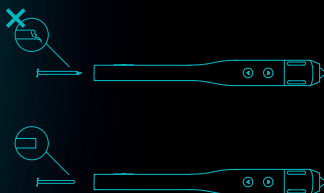
Po włożeniu końcówki do malowania 3D i przejściu przez instrukcję, wybierz poprawny typ filamentu. Profil materiału możesz zmieniać przy pomocy krzyżyka, naciskając przyciski z prawej i lewej. Możesz też wybrać inną prędkość podawania materiału przy pomocy przycisków w górę i w dół. Kiedy na ekranie pojawi się READY, możesz włożyć materiał. Przy wkładaniu filamentu należy koniecznie wcisnąć strunę do środka i jednocześnie trzymać przycisk z przodu. Po ok. 5 sekundach materiał zacznie wychodzić z dyszy.

### 5. WYMIANIA KOŃCÓWEK

Twoje 3Dsimo MultiPro ma już po pierwszym rozpakowaniu nałożoną końcówkę do malowania 3D. Aby wyjąć końcówkę, najpierw naciśnij przycisk do poluzowania końcówki, potem wysuń ją z urządzenia.

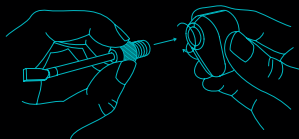
Aby zmienić końcówkę, włóż wybraną do urządzenia. Końcówka będzie rozpoznana automatycznie.

Jeśli dana końcówka została włożona po raz pierwszy, na ekranie pojawi się instrukcja użycia danej końcówki, po której przeczytaniu odblokuje się jej pełny potencjał.



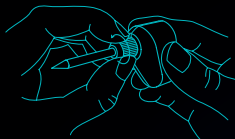
### Końcówka do wypalania

Po włożeniu końcówki do wypalania i przejściu przez instrukcję, wybierz temperaturę stalówki (0–100 %; 100 %  $\approx$  450°C / 842°F) i aktywuj nagrzewanie końcówki przyciskając przedni przycisk.



### Końcówka do lutowania

Po włożeniu końcówki do lutowania i dokończeniu instrukcji, wybierz temperaturę stalówki (0–100 %; 100 %  $\approx$  450°C / 842°F) i aktywuj nagrzewanie końcówki przyciskając przedni przycisk.



## 6. KONSERWACJA

### Końcówka do malowania 3D

Upewnij się, że filament nie jest zdeformowany, ma obydwa końce ucięte i że nie jest zbyt ciasno zwinięty.

Przed zakończeniem malowania 3D **ZAWSZE** wysuń filament z urządzenia, w przeciwnym razie dysza może się uszkodzić. Filament przechowuj w zamkniętej torebce.

Przy większym zanieczyszczeniu można umyć dyszę papierowymi ręcznikami, kiedy jest zupełnie nagrzana - **UWAGA, GORĄCE!**

### Końcówka do wypalania i lutowania

Końcówkę można umyć papierowym ręcznikiem, nigdy nie używać ostrych, twardych lub abrazyjnych instrumentów! Mogłoby dojść do uszkodzenia specjalnej warstwy na powierzchni i do niepożądanego działania końcówki.

Końcówki można w razie zużycia wymienić na zapasowe, dostępne w sklepie internetowych 3Dsimo. Końcówkę odkręć w kierunku przeciwnym do ruchu wskazówek zegara. Dokręcenie stalówki w końcówce powinno być wykonane z wycuciem i bez użycia narzędzi.

## 7. OSTRZEŻENIE

Niebezpieczeństwo poparzenia - końcówki 3Dsimo osiągają temperatury nawet 450°C, nie dotykaj dyszy, stalówki ani przewodu oporowego przez kilka minut po skończeniu pracy! Nigdy nie wyciągaj końcówki do malowania 3D, jeśli jest w niej filament, mogłoby dojść do nieodwracalnego uszkodzenia dyszy lub innych komponentów!

Unikaj kontaktu ciekłych lub łatwopalnych materiałów z końcówką 3Dsimo MultiPro. Ostrzeż osoby w pobliżu, że końcówki osiągają wysokie temperatury i nie powinno się ich dotykać. Przed schowaniem końcówek pozwólcie im zupełnie ostygnąć. W przeciwnym razie grozi to uszkodzeniem opakowania i końcówki.

Zawsze używaj oryginalnego filamentu i akcesoriów od 3Dsimo s.r.o. W przeciwnym razie może dojść do nieodwracalnego uszkodzenia 3Dsimo MultiPro lub innych szkód. Producent nie odpowiada za szkody wywołane nieprzestrzeganiem tych zasad.

Ten produkt nie jest zabawką, dzieci powinny używać go pod opieką osoby dorosłej!

Przy pakowaniu, transportowaniu i używaniu 3Dsimo MultiPro utrzymuj urządzenie i wszystkie jego elementy suche i unikaj kontaktu z cieczami.

W żadnym razie nie demontuj 3Dsimo MultiPro ani jego elementów, w przypadku uszkodzenia skontaktuj się z autoryzowanym serwisem lub napisz na [support@3dsimo.com](mailto:support@3dsimo.com)

Nie używaj zasilacza, jeśli kabel jest uszkodzony. Mogłoby dojść do urazu prądek elektrycznym.

Zachowaj te informacje na przyszłość.

Producent nie odpowiada za szkodę spowodowaną używaniem tego urządzenia w sposób sprzeczny z instrukcją.

## 8. SPECYFIKACJA

### Zasilacz:

Napięcie wejściowe: 100–240 V SC, 50 / 60 Hz

Napięcie wyjściowe: 12 V

Moc wyjściowa: 24 W

### 3Dsimo MultiPro:

Napięcie wejściowe: 12–24 V

Prąd wejściowy: 2 A

### Głośność:

21–30 dB

## 9. CERTYFIKATY

To urządzenie spełnia wymogi rozporządzenia Parlamentu Europejskiego i Rady (WE) nr 1907/2006, regulujące kwestie stosowania chemikaliów, poprzez ich rejestrację i ocenę (REACH) oraz unijnej dyrektywy ROHS (2002/95/EC) o zmniejszaniu ilości substancji niebezpiecznych przenikających do środowiska z odpadów elektrycznych i elektronicznych.

Europejskie normy bezpieczeństwa - to urządzenie spełnia europejskie normy bezpieczeństwa.

## 10. REKLAMACJE I WSPARCIE KLIENTA

Urządzenie podlega 24-miesięcznemu okresowi gwarancji.

W przypadku wady lub uszkodzenia, prosimy skontaktować się z: [support@3dsimo.com](mailto:support@3dsimo.com)

Oryginalny filament i akcesoria są do dyspozycji tutaj: [eshop.3dsimo.com](https://eshop.3dsimo.com)