

ZMODO NVR sPoE kit



Uživatelská příručka

Obsah balení

Balení obsahuje následující:

- 4-kanálový NVR
- 4x 720p IP kamery
- USB myš
- 2x 15m sPoE kabely ke kameře
- 2x 25m sPoE kabely ke kameře
- 1m CAT5e síťový kabel
- 19V 3A napájecí adaptér
- Uživatelská příručka
- Pevný disk (u systémů s předinstalovaným pevným diskem)



Seznámení s vaším NVR

Hlavní funkce

Živý náhled

Připojte se k vašemu NVR odkudkoliv s aplikací pro Android a iOS.



Inteligentní nahrávání

Funkce inteligentního nahrávání spustí nahrávání jen v případě kritické události, kterou může být detekce pohybu nebo spuštění alarmu. Také optimalizuje ukládaná data zvýšením kvality nahrávání při kritické události.



Multitasking

Uživatelé mohou najednou provádět mnoho akcí a to z odlišných zařízení – prohlížení, nahrávání, přehrávání, záloha, živý náhled.

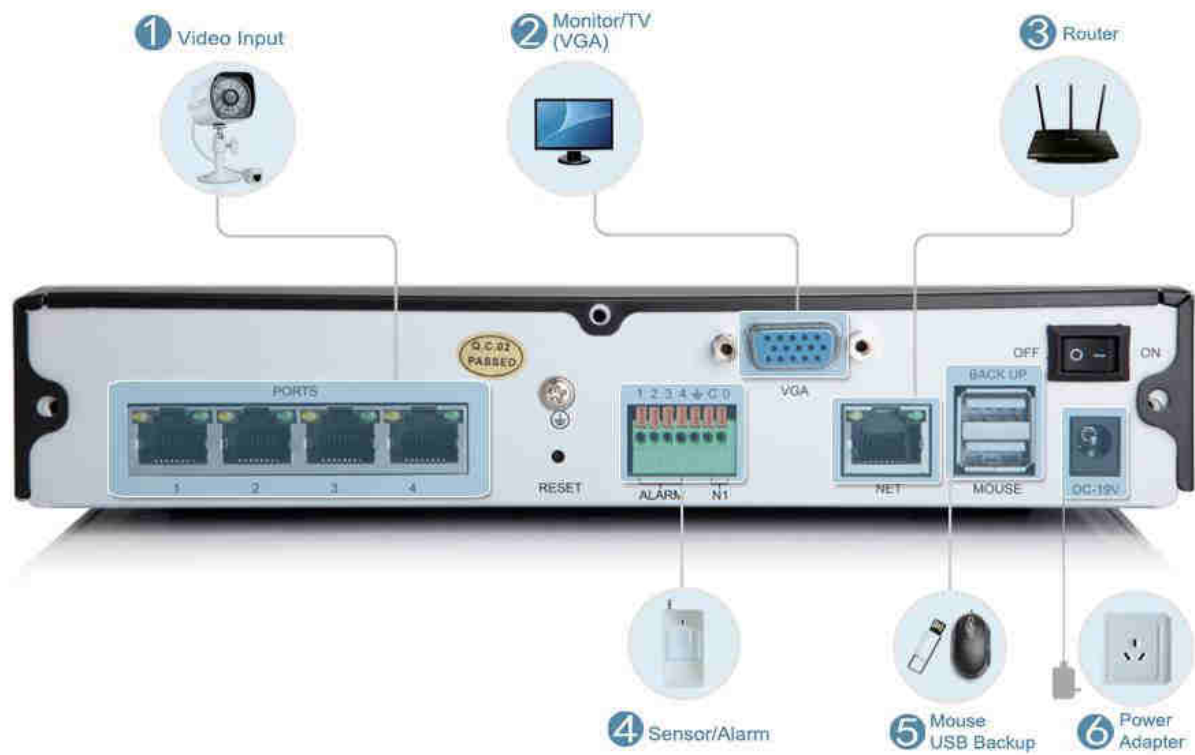


Okamžité upozornění a systém alarmu

Obdržte okamžité upozornění a push upozornění s obrázkou na vaše mobilní zařízení při detekci pohybu, spuštění alarmu nebo ztráty videa.



Zadní panel



Přední panel



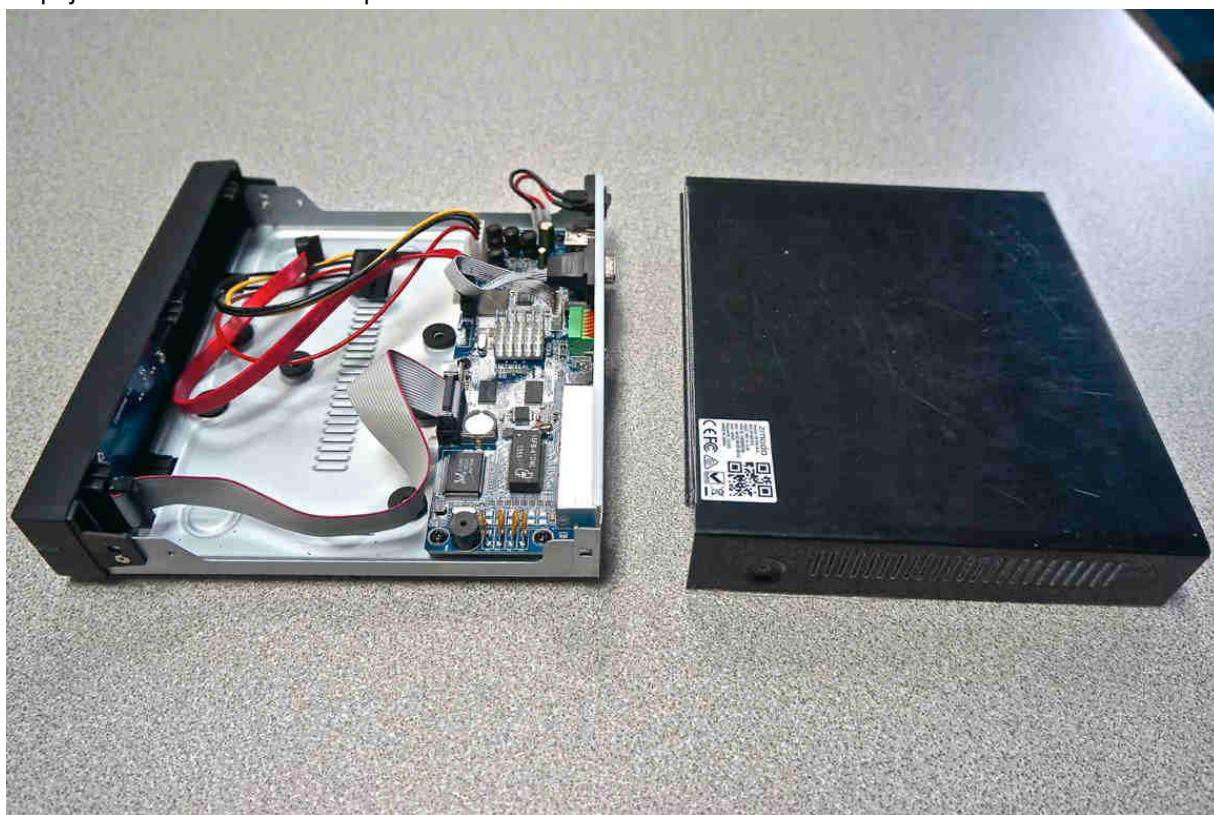
Prvotní nastavení

Instalace NVR

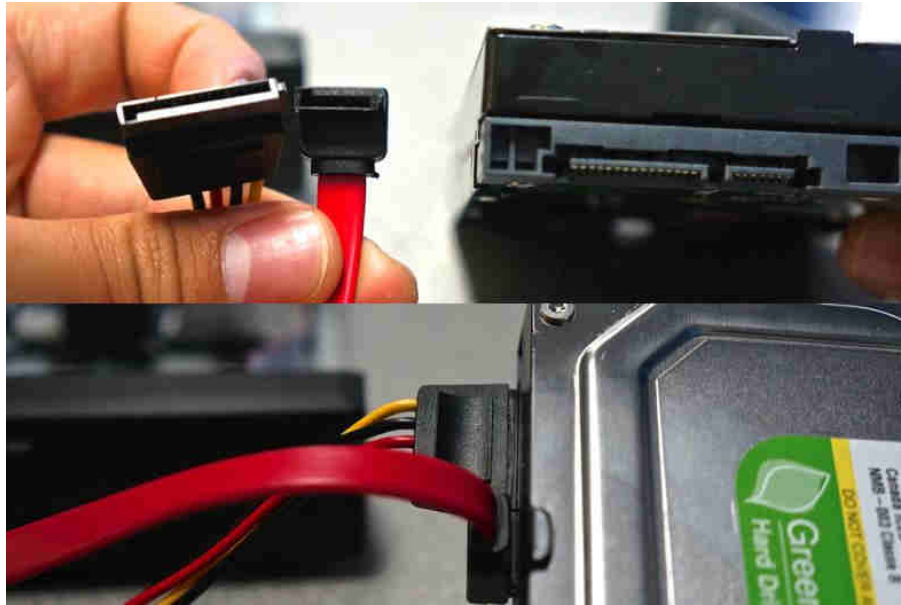
Instalace pevného disku

Pokud jste si koupili NVR bez předinstalovaného pevného disku, pevný disk není s NVR dodáván. Můžete nainstalovat váš vlastní SATA pevný disk s kapacitou 250GB až 2TB. Doporučujeme Western Digital Caviar Green AV-GP nebo Seagate Pipeline, kterou jsou navrženy speciálně pro použití v bezpečnostních systémech.

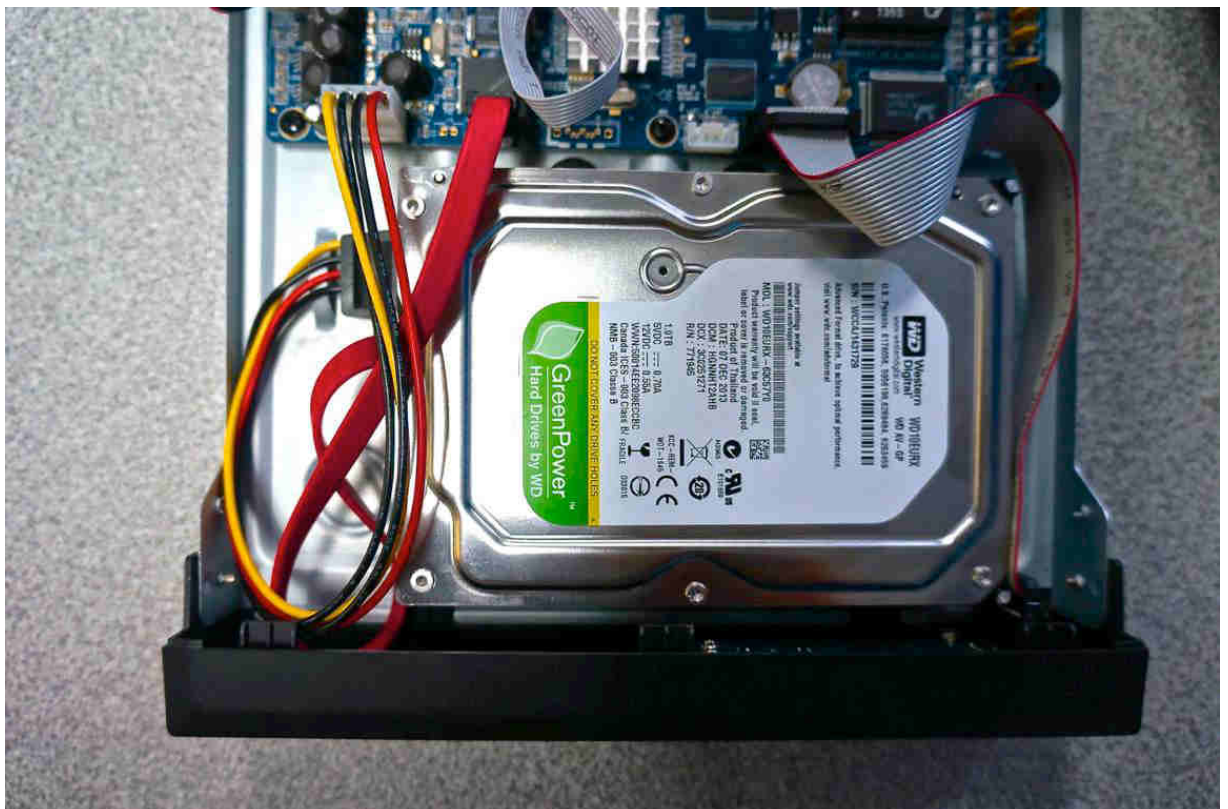
Odpojte NVR a odsuňte vrchní panel.



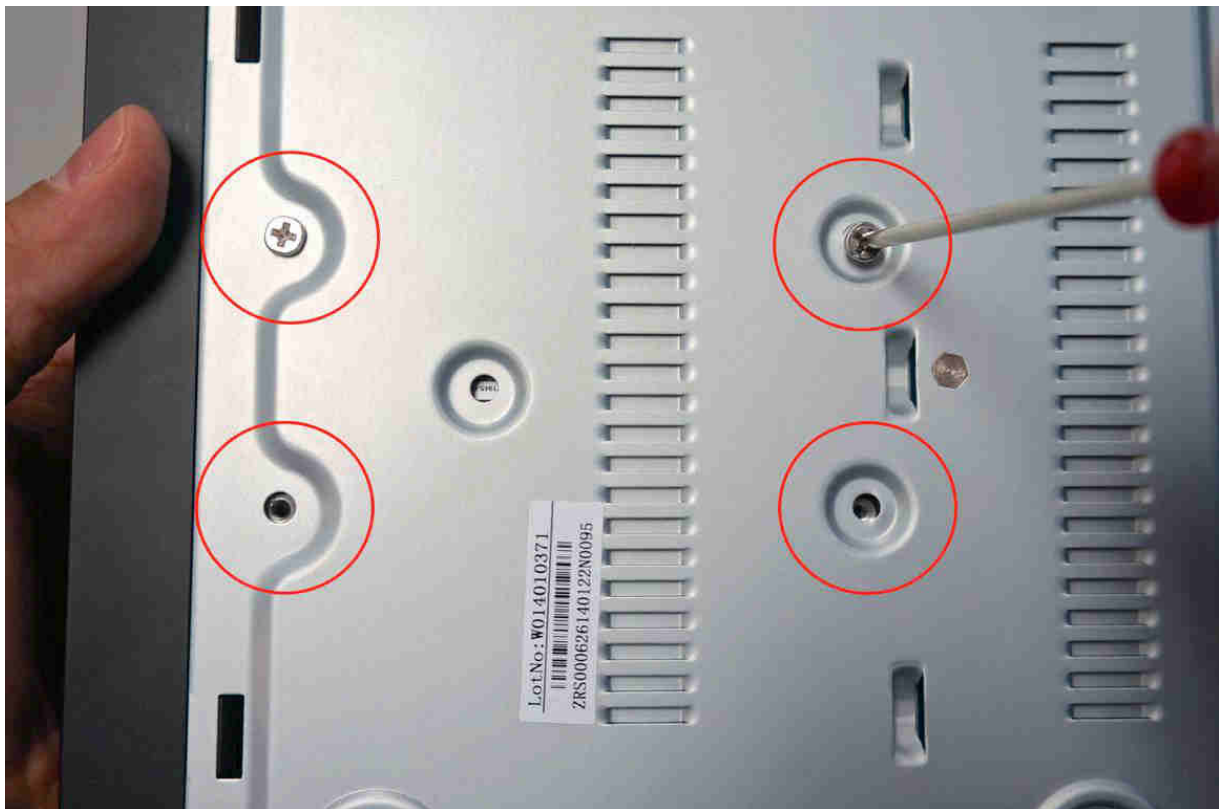
Zapojte SATA a napájecí kabel z NVR k vašemu pevnému disku.



Umístěte pevný disk do NVR podle obrázku.



Obráťte NVR s tím, že budete držet váš pevný disk. Posuňte pevný disk tak, aby místo pro šrouby na pevném disku sedělo s dírami pro šrouby na NVR. Pevný disk přišroubujte.

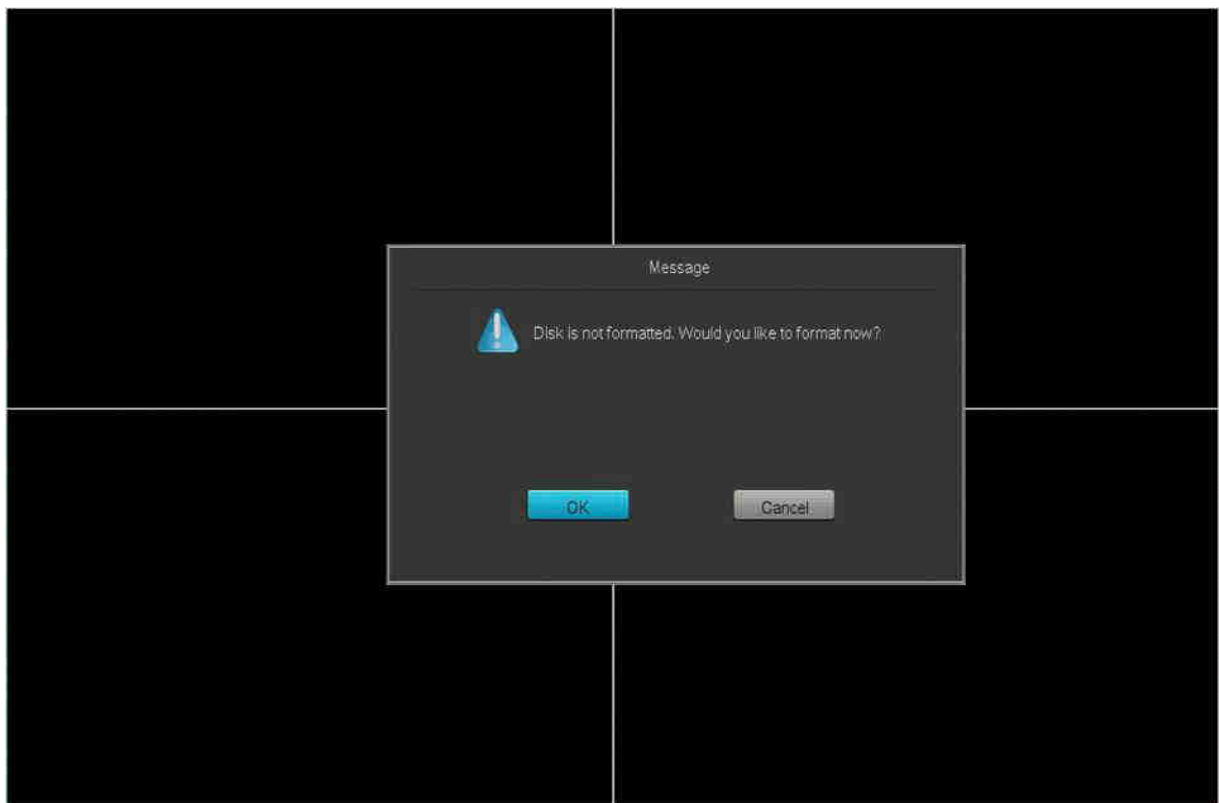


Zasuňte zpět horní kryt a přišroubujte ho dodanými černými šrouby. Tři šrouby jsou na zadním panelu, čtyři jsou na stranách.

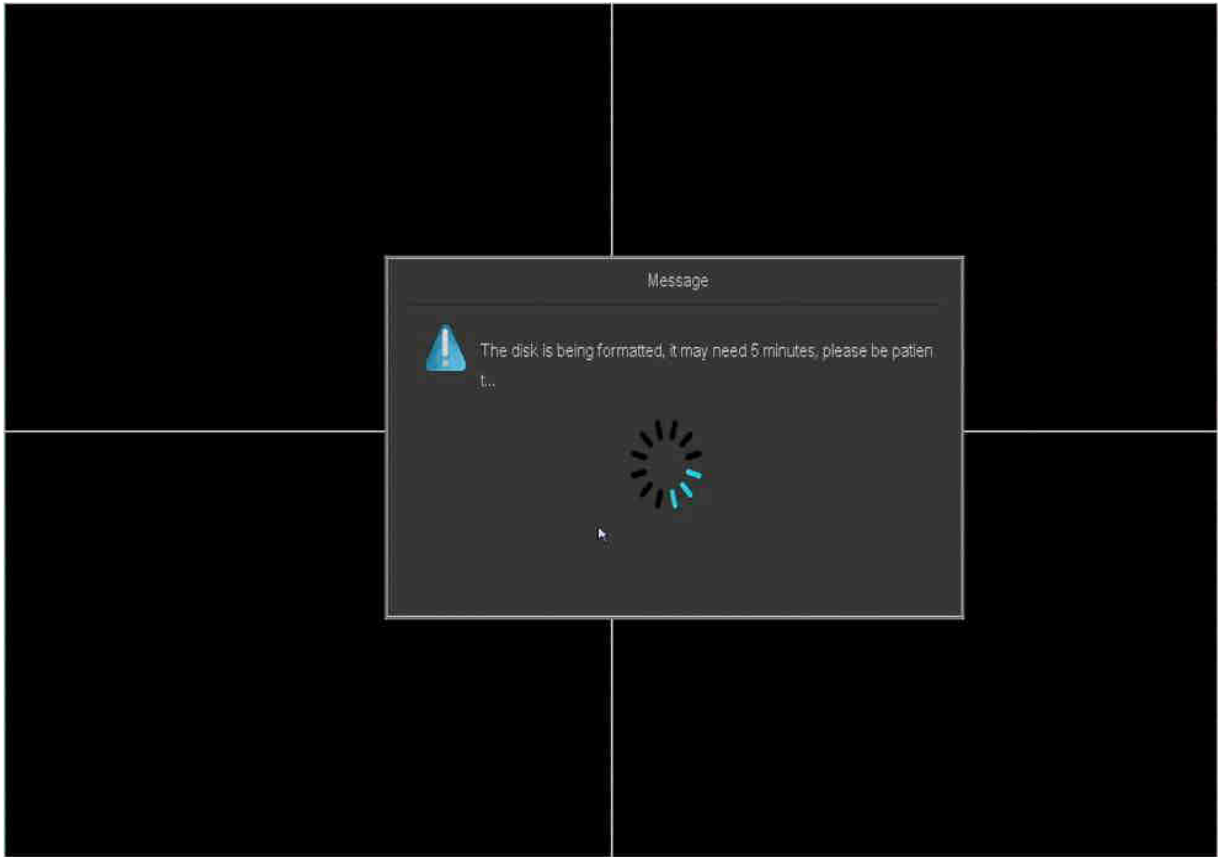




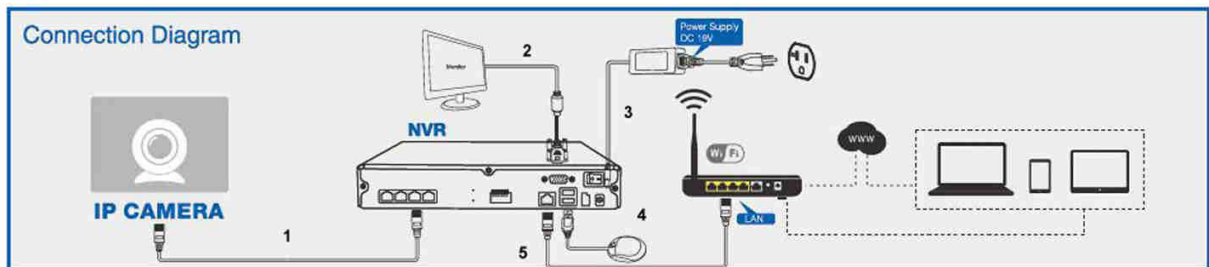
Po zapnutí systému se zobrazí hláška o formátování pevného disku. Zmáčkněte OK a počkejte 5 – 10 minut. Pokud se daná informace nezobrazí, manuálně zformátujte svůj pevný disk z menu.



Systém zformátuje pevný disk. Po dokončení formátování se systém restartuje.



Připojení NVR

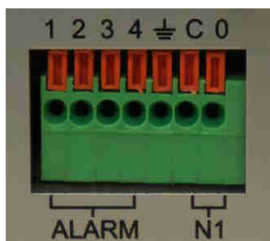


1. Zapojte IP kamery do systému dodanými PoE kabely.
2. Připojte monitor VGA kabelem.
3. Připojte napájecí kabel NVR.
4. Zapojte USB myš.
5. Připojte NVR k vašemu routeru LAN kabelem.

Připojení externího alarmu

Připojení alarmu se liší podle použitého typu. Pro přesné instrukce k vašemu typu alarmu navštivte <http://kb.zmodo.com>

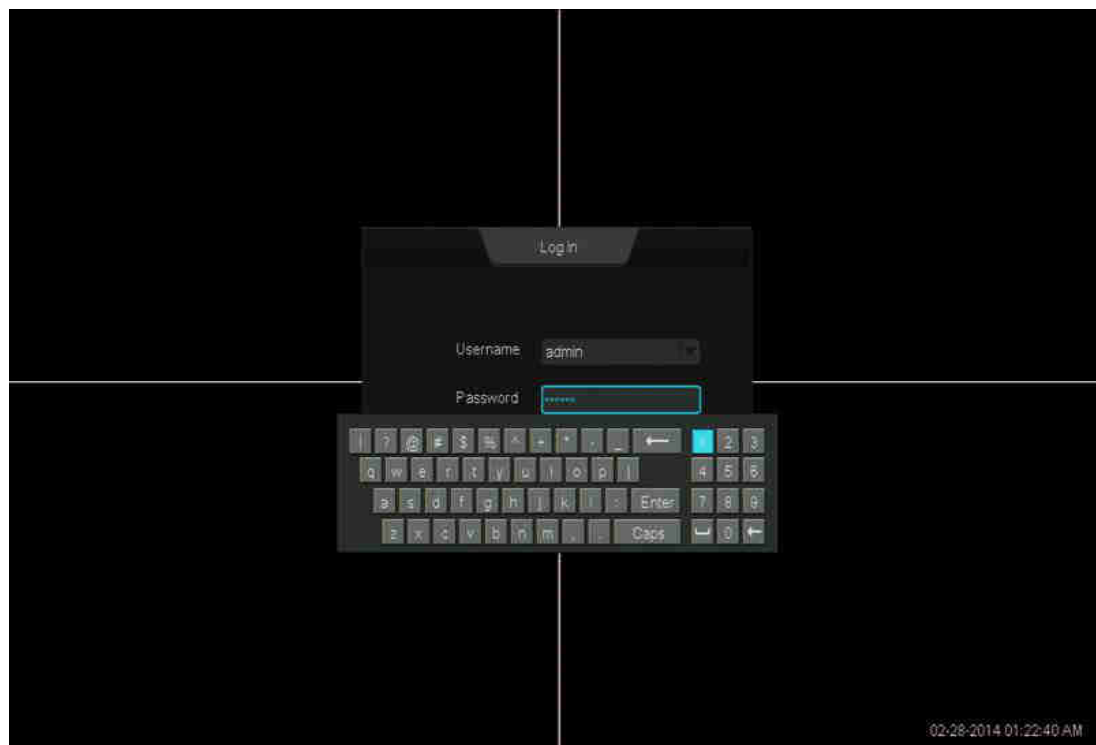
Na zadním panelu NVR naleznete porty pro připojení kabelů externího alarmu do NVR. Nehtem nebo perem zmáčkněte oranžový kryt pro odsunutí pružinky. Oranžový kryt podržte zmáčknutý a zasuňte holý drát. Uvolněte oranžový kryt a jemně zatáhněte za kabel pro zkontrolování, zda byl správně upevněn.



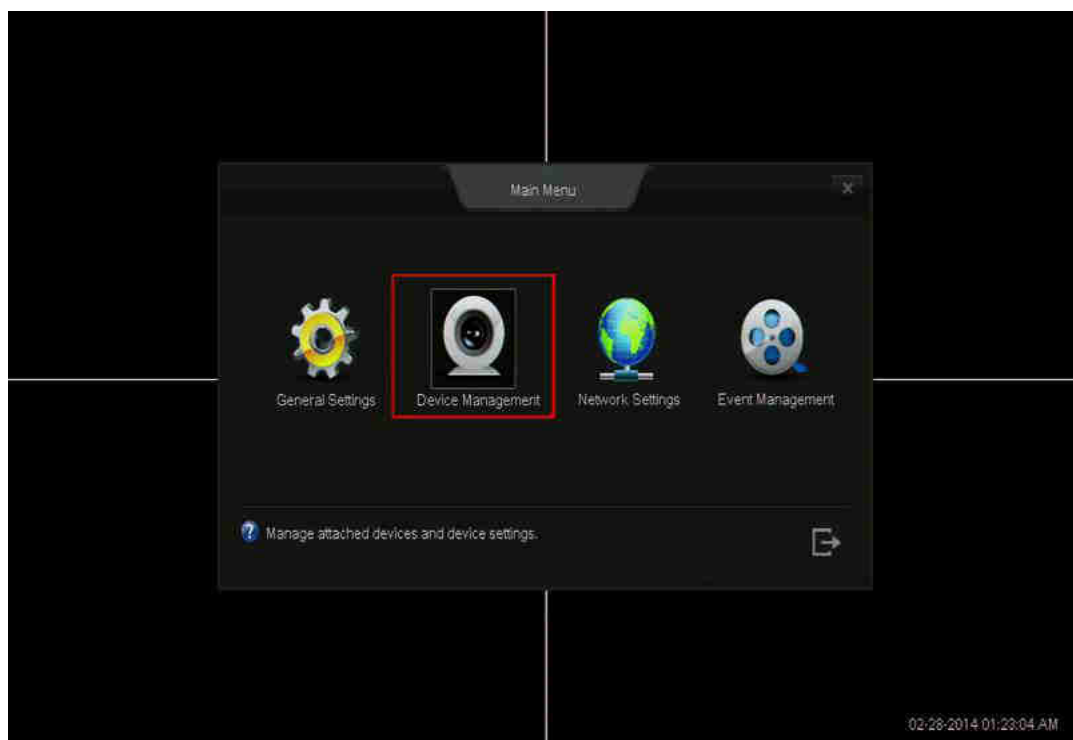
Instalace kamer

Připojení kamer k NVR

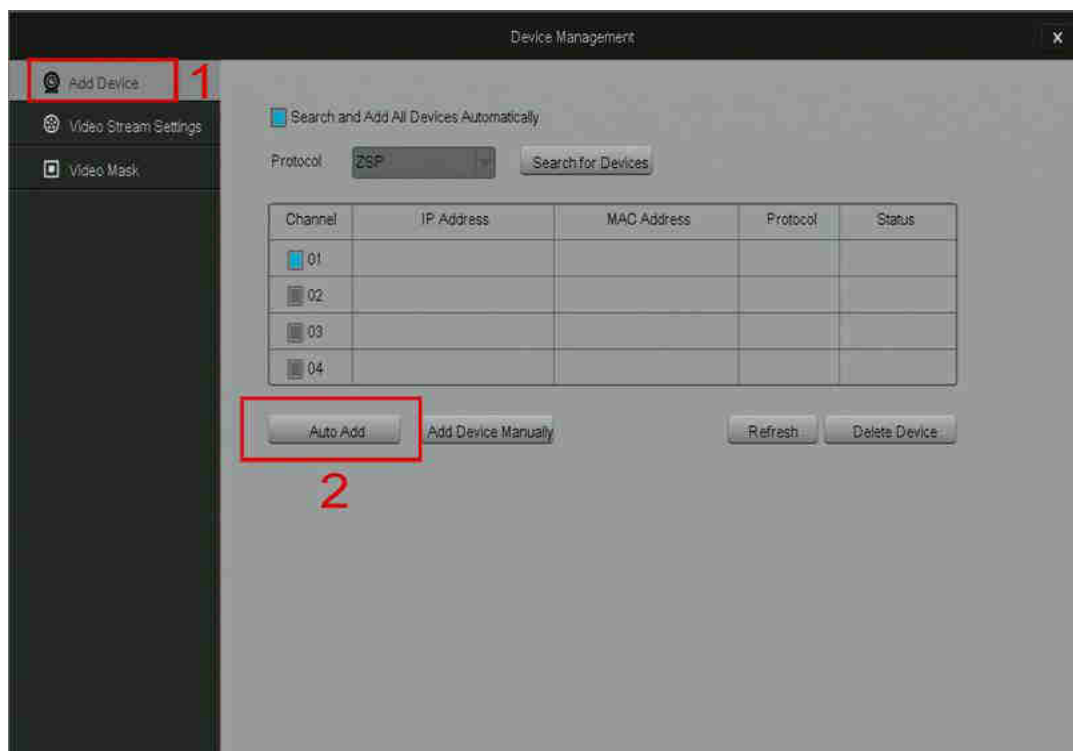
Připojte kamery k NVR dodanými PoE kabely. Zapněte NVR a přihlaste se pod výchozím uživatelským jménem *admin* a výchozím heslem *111111*. Po přihlášení se systém automaticky pokusí přidat kamery. Počkejte 3-5 minut než dojde k dokončení procesu. Pokud se systému nepodařilo automaticky přidat kamery, přidejte je ručně.



Pro ruční přidání kamer zvolte z hlavního menu volbu *Device Management*.



Klikněte na *Add Device* v levém panelu, a poté na tlačítko *Auto Add* pro automatické vyhledání kamer. Počkejte 3-5 minut pro přidání kamer.



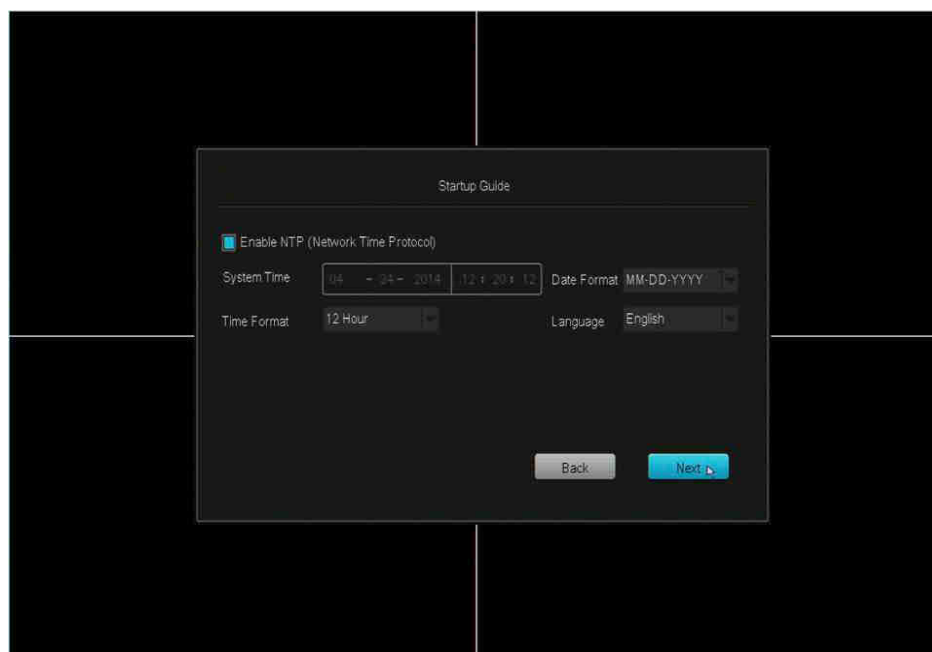
Nastavení je dokončeno pokud uvidíte pohled z kamer.



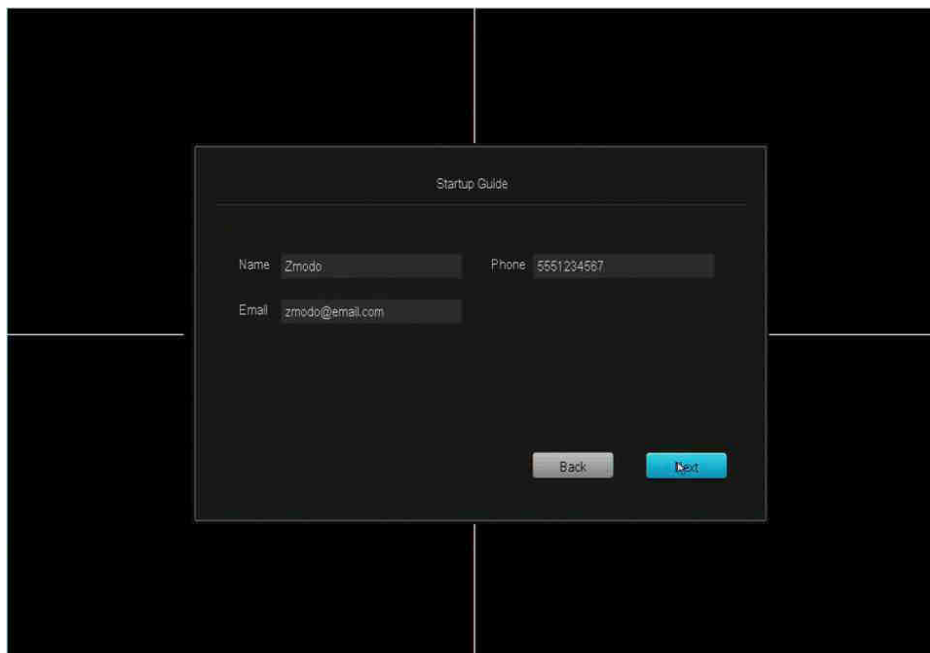
Prvotní nastavení NVR

Spusťte NVR a dvakrát klikněte kdekoli v obrazovce. Zobrazí se přihlašovací dialog s průvodcem nastavení. Pokračujte podle zobrazených instrukcí průvodce.

Network Time Protocol – po povolení NVR automaticky nastaví datum a čas z internetu. Pokud toto nastavení nepovolíte, budete muset ručně zadat datum a čas.



Name, phone, email – Vaše jméno, telefonní číslo, a email je nastaveno jako výchozí administrátorský účet.



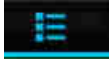
Hlavní obrazovka

Na hlavní obrazovce se zobrazuje aktuální pohled připojených kamer. Je zde několik možností, které můžete nastavit. Výchozí nastavení zobrazuje pohled 4 kanálů a zobrazuje živý náhled připojených kamer. Pro zobrazení rychlého menu posuňte kurzor myši na spodní část obrazovky nebo zmáčkněte tlačítko *menu* na vašem dálkovém ovladači.



Rychlé menu má následující možnosti.

Hlavní menu



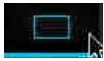
Z hlavního menu máte přístup ke všem funkcím NVR.

Upozornění



Pokud dojde k důležité události (chybí pevný disk, detekce pohybu, spuštění alarmu, a další) zobrazí se upozornění. Kliknutím na tuto ikonu zobrazíte více detailů.

Pohled jedné kamery



Tato volba zobrazí pohled jedné kamery přes celou obrazovku. Klikněte na tuto ikonu pro zvolení, kterou kameru chcete zobrazit.

Pohled 4 kamer



Tato volba najednou zobrazí 4 kanály.

Přehrávání



V tomto menu můžete přehrávat a zálohovat nahrané záznamy.

Odhlášení a vypnutí



Odhlášení právě přihlášeného uživatele a vypnutí systému. Pro vypnutí systému jsou nutná administrátorská práva.

Používání NVR

Hlavní menu

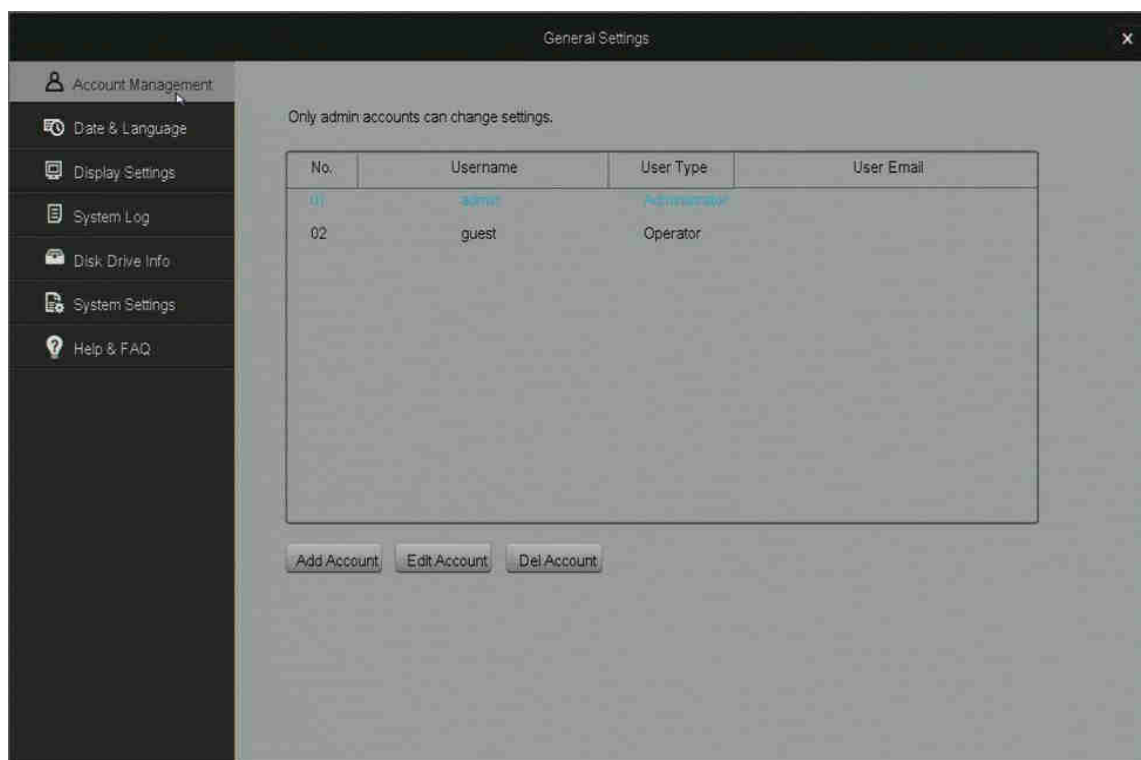
Z hlavního menu máte přístup ke všem funkcím NVR.

Základní nastavení (General Settings)

V základním nastavení můžete spravovat uživatelské účty, měnit datum a čas, prohlížet log systémových událostí, zjistit informace o pevném disku, upgradovat firmware a obnovit tovární nastavení systému.

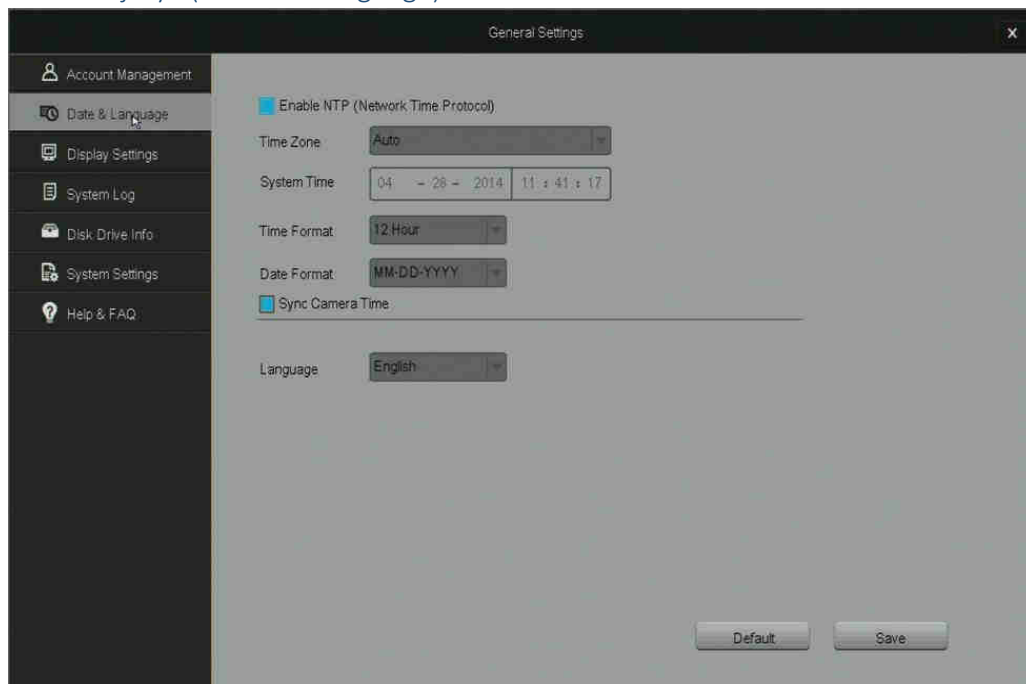
Správa uživatelských účtů (Account Management)

Tento NVR podporuje několik uživatelských profilů s odlišnými právy, které vám dovolí sdílet nahrávky s dalšími uživateli, aniž byste se museli bát, že jiní uživatelé změní nastavení systému.



System podporuje 16 uživatelských účtů. Uživatelský typ *Administrator* má přístup ke všem funkcím a veškerému nastavení systému. Uživatelský typ *Operator* má přístup jen ke sledování živého záznamu.

Datum a jazyk (Date and language)

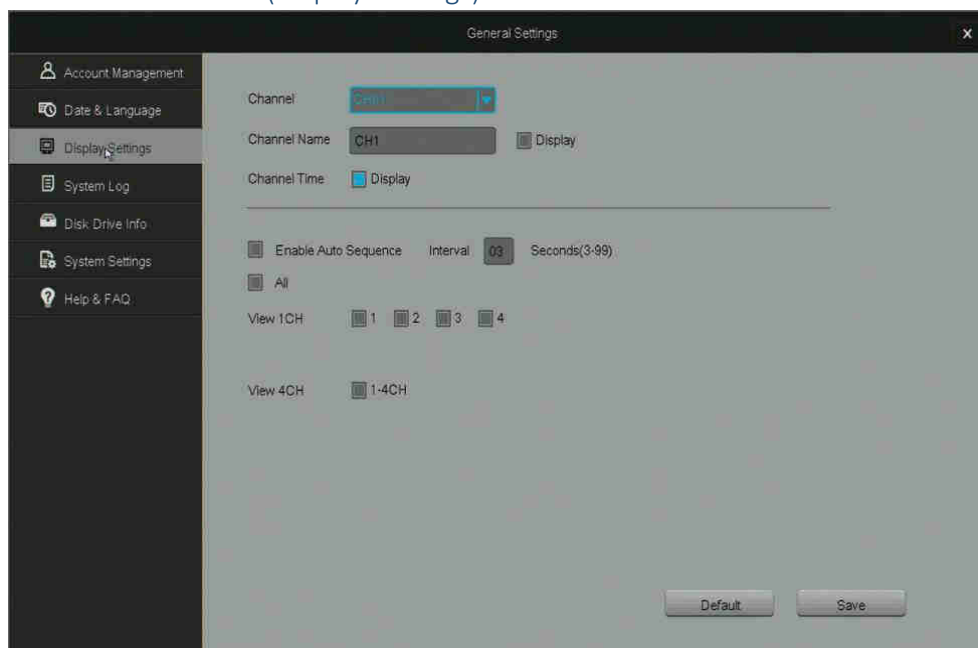


NTP – Po povolení Network Time Protocol si systém sám získá aktuální čas z internetu a nastaví ho. Je nutné připojení k internetu.

Language – můžete změnit použitý jazyk prostředí.

Sync Camera Time – systém automaticky aktualizuje datum a čas kamer podle času NVR.

Nastavení zobrazení (Display Settings)



Channel name – nastavení názvu kanálu.

Channel Time – zobrazení aktuální data a času ve videu kanálu.

Enable Auto Sequence – tato volba spustí sekvenční prohlížení. Systém bude automaticky přepínat mezi zobrazením jednotlivých kanálů.

Log systému (System Log)

NVR zobrazí upozornění při určitých událostech. Mezi tyto události patří chybějící pevný disk, chyba pevného disku, aktivace senzorů pohybu, aktivace alarmu, a další. V tomto se zobrazí přehled všech událostí.



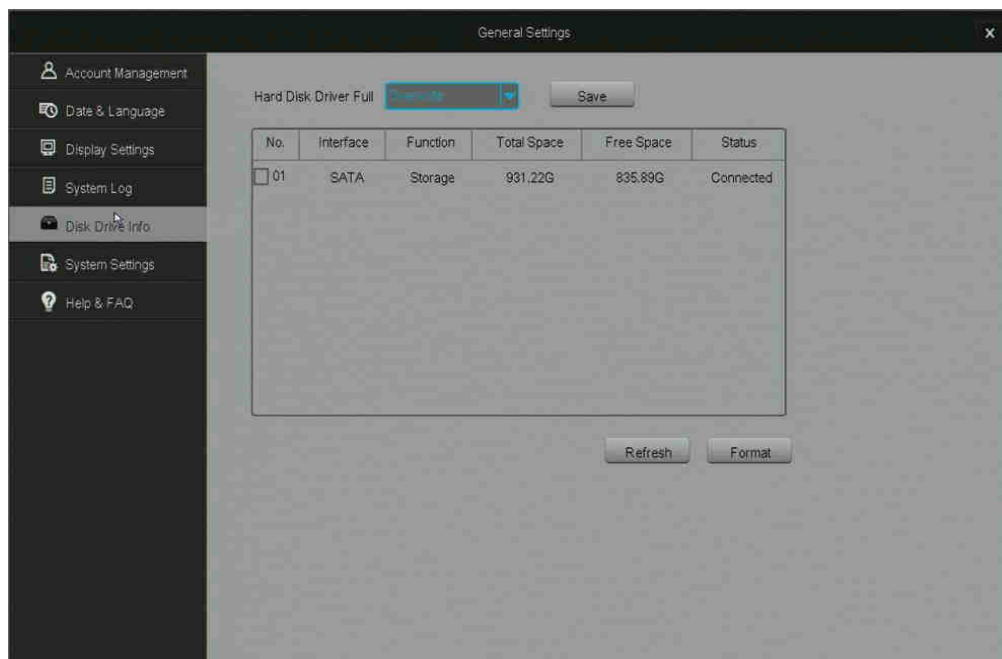
Series	Type	Start Time	Event
01	Alarm	07:36:58	Mo 01 alarm
02	Alarm	07:36:58	Mo 02 alarm
03	Alarm	07:36:58	Mo 04 alarm
04	Alarm	07:36:59	Mo 03 alarm
05	Alarm	07:37:22	Mo 01 alarm
06	Alarm	07:38:49	Mo 02 alarm
07	Alarm	07:48:17	Mo 01 alarm
08	Alarm	07:48:35	Mo 01 alarm
09	Alarm	07:48:42	Mo 01 alarm
10	Alarm	07:48:58	Mo 01 alarm

Series – pořadové číslo události

Type – typ události, Start Time – čas, kdy k události došlo, Event – detailní popis události

Informace o disku (Disk Drive Info)

V tomto menu se zobrazují informace o pevném disku, a také zde můžete změnit nastavení a zformátovat pevný disk.



Hard Disk Drive Full – Nastavení chování DVR při zaplnění pevného disku. Při dosažení plné kapacity DVR se buď zastaví nahrávání, nebo dojde k přepisu starých souborů. Doporučujeme nastavit přepis starých souborů.

Refresh – Obnovení zobrazených informací o pevném disku.

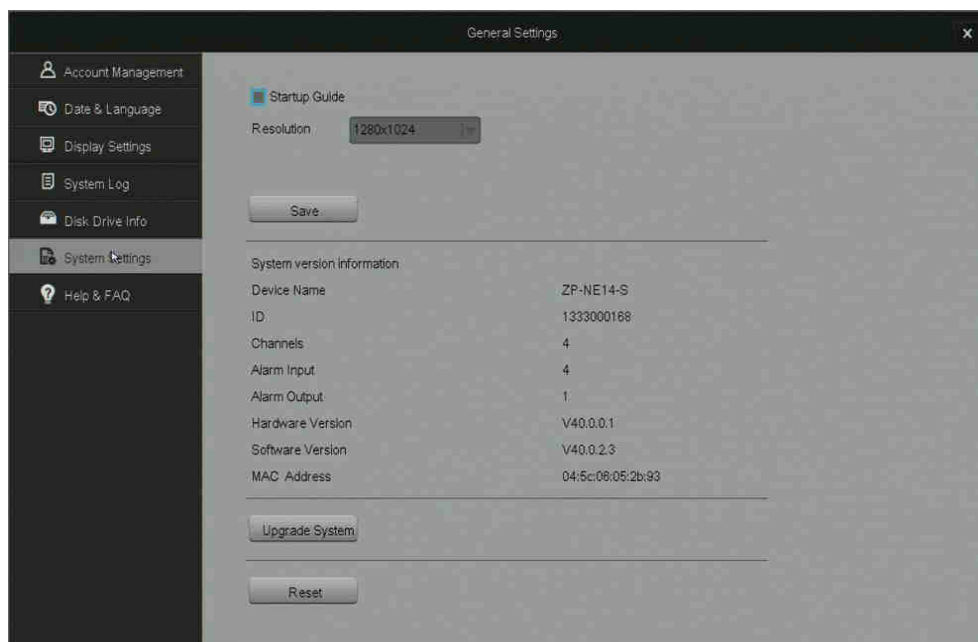
Total Space – Celková velikost pevného disku.

Free Space – Velikost prázdného místa na pevném disku.

Format – Zformátování pevného disku.

Nastavení systému (System Settings)

Zde zobrazíte a nastavíte základní informace o vašem NVR. Můžete zapnout průvodce prvotním nastavením, změnit rozlišení a standard videa, zobrazit systémové informace, updatovat firmwaru a obnovit tovární nastavení.



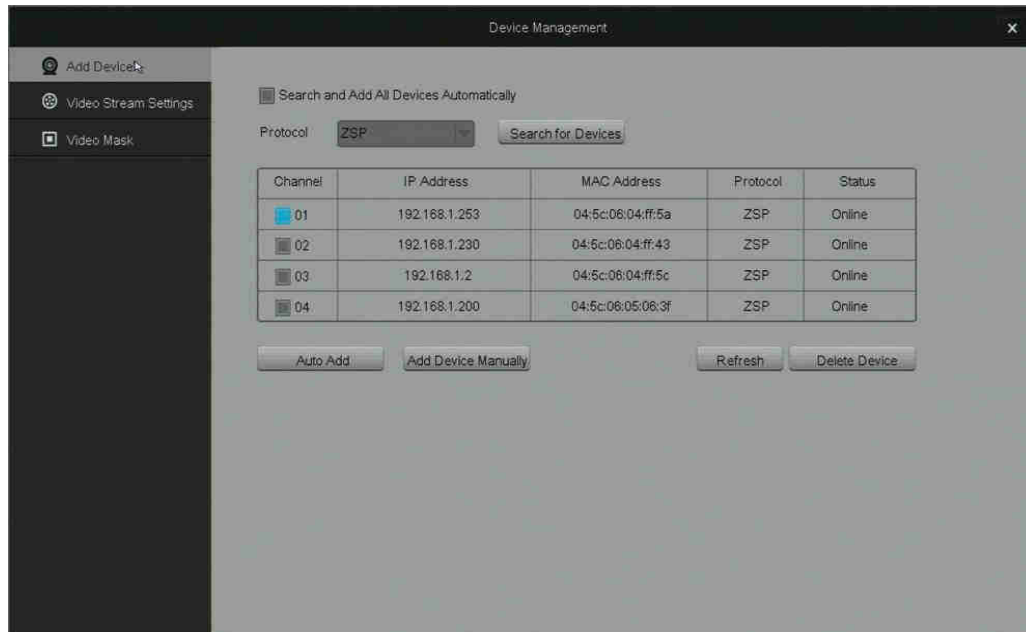
Startup Guide – zaškrtnutím této položky zapnete průvodce prvotního nastavení, který se zobrazí po příštím spuštění systému.

Update firmware z USB:

1. Stáhněte novou verzi firmwaru
2. Soubor zkopírujte do kořenového adresáře USB disku.
3. Připojte USB disk do USB portu NVR
4. V *General Settings* zvolte menu *System Settings*.
5. Klikněte na *Upgrade* a počkejte 5-10 minut.

Správa zařízení (Device Management)

Přidání zařízení (Add Device)



Search and Add All Devices Automatically – automatické vyhledání a přidání kamer. Pokud jsou prázdné kanály, NVR automaticky vyhledá a přidá kamery.

Search for Devices – vyhledání zařízení stejného protokolu. Zobrazí se menu pro výběr zařízení, které chcete přidat.

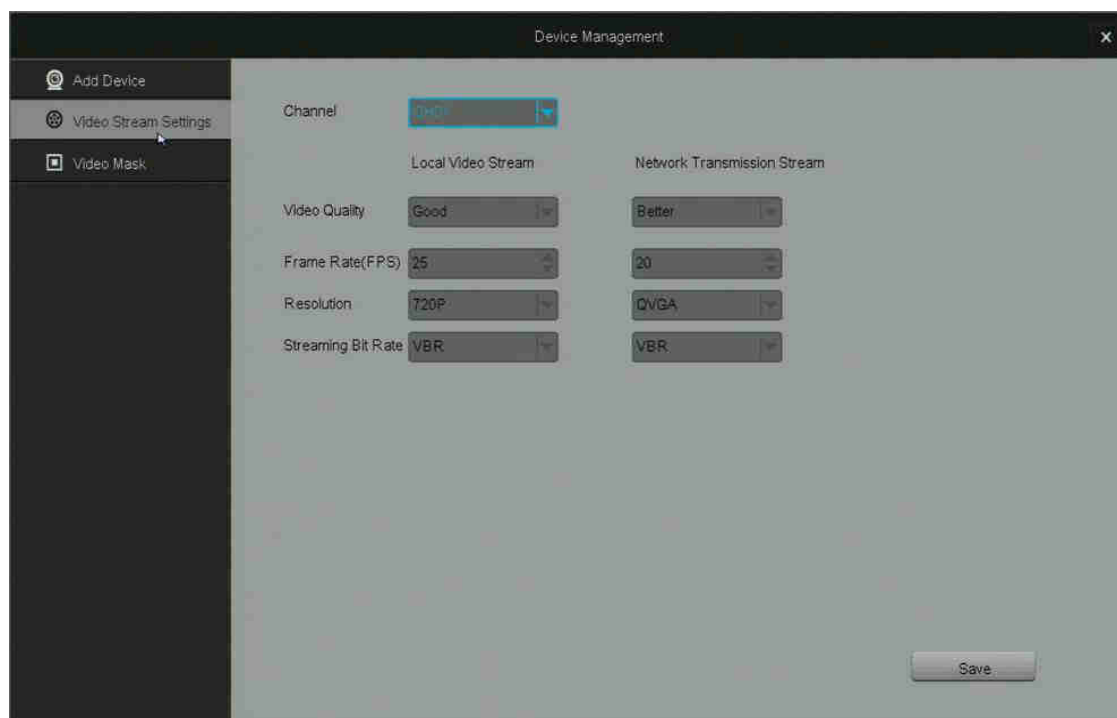
Auto Add – automatické vyhledání a přidání zařízení.

Add Device Manually – zadáním MAC adresy a portu můžete ručně přidat zařízení.

Refresh – obnovení stránky s informacemi o kamerách.

Delete Device – smazání přiřazené kamery k danému kanálu.

Nastavení streamování videa (Video Stream Settings)



Channel – Zvolte kanál, u kterého chcete změnit nastavení. Po změně nastavení klikněte na *Save* než začnete upravovat jiný kanál.

Local Video Stream – Změna nastavení videa pro zařízení, která jsou lokálně připojena k NVR (zařízení, která jsou na stejném internetovém připojení).

Network Transmission Stream – Změna nastavení videa pro zařízení, která jsou vzdáleně připojena k NVR (zařízení připojená přes 3G, 4G nebo přes jiné internetové připojení).

Video Quality – Kvalita videa.

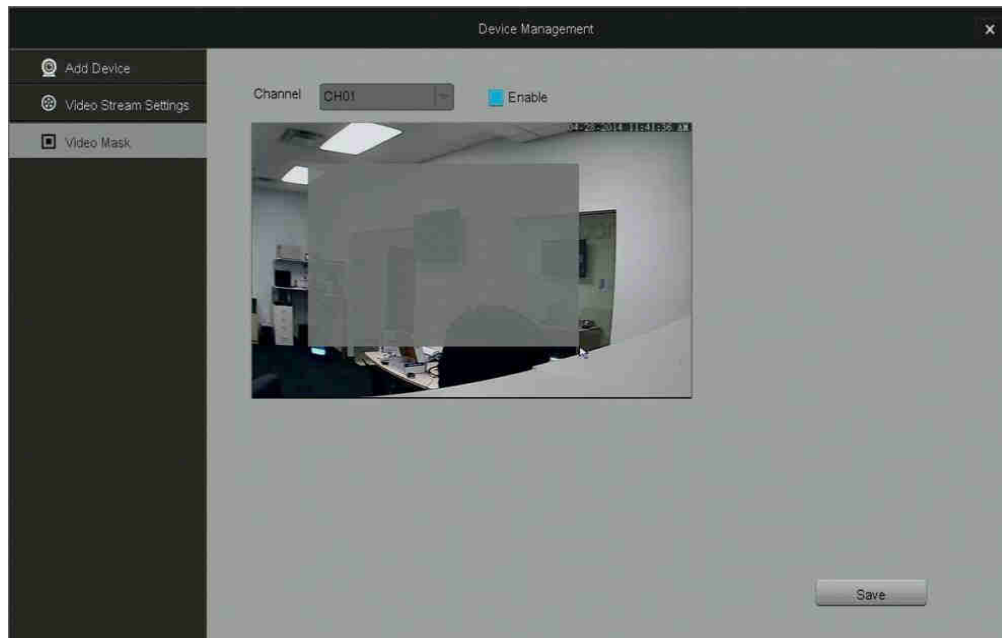
Frame Rate (FPS) – Počet snímků videa za sekundu.

Resolution – Rozlišení videa (QVGA = 320x240).

Streaming Bit Rate – VBR = variabilní bit rate, CBR = konstantní bit rate. CBR nabízí vyšší kvalitu obrazu, ale potřebuje více dat.

Nastavení masky videa (Video Mask)

Nastavení oblasti videa, která bude skryta v nahrávaném videu.

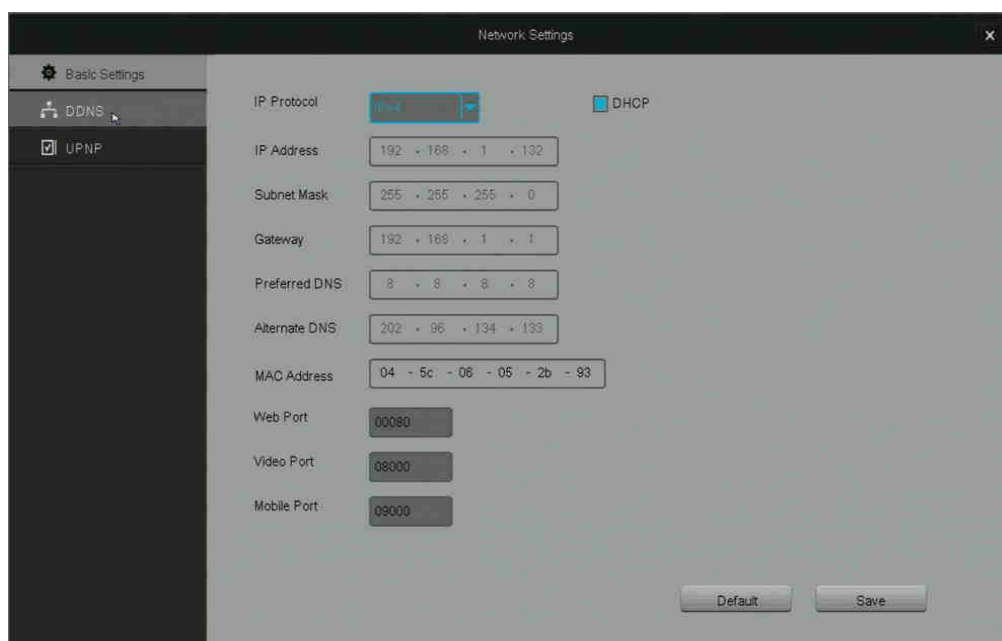


Zvolte kanál, který chcete upravit. Klikněte a táhněte v obrazu videa pro nastavení oblasti, která bude skryta. Zobrazí se šedivý box. Pro odstranění masky klikněte pravým tlačítkem na šedý box. Pro uložení klikněte *Save*.

Nastavení sítě (Network Settings)

Basic Settings

Zvolením DHCP dojde k automatickému nastavení IP adresy a parametrů sítě.



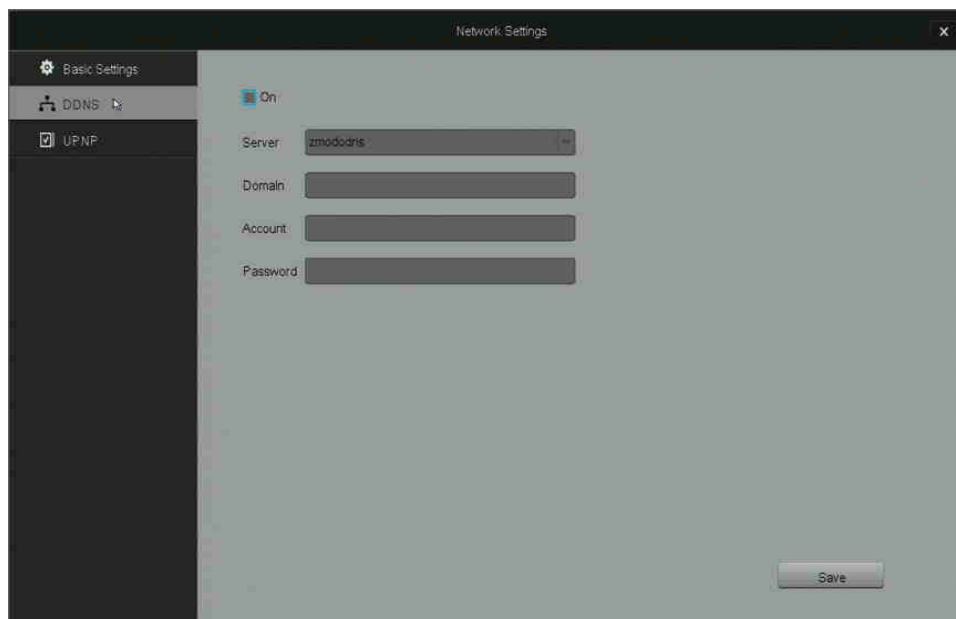
Web Port – nastavení portu pro přístup k NVR přes internetový prohlížeč.

Video Port – nastavení portu, přes který je přenášeno video.

Mobile Port – nastavení portu pro přístup k NVR přes mobilní zařízení.

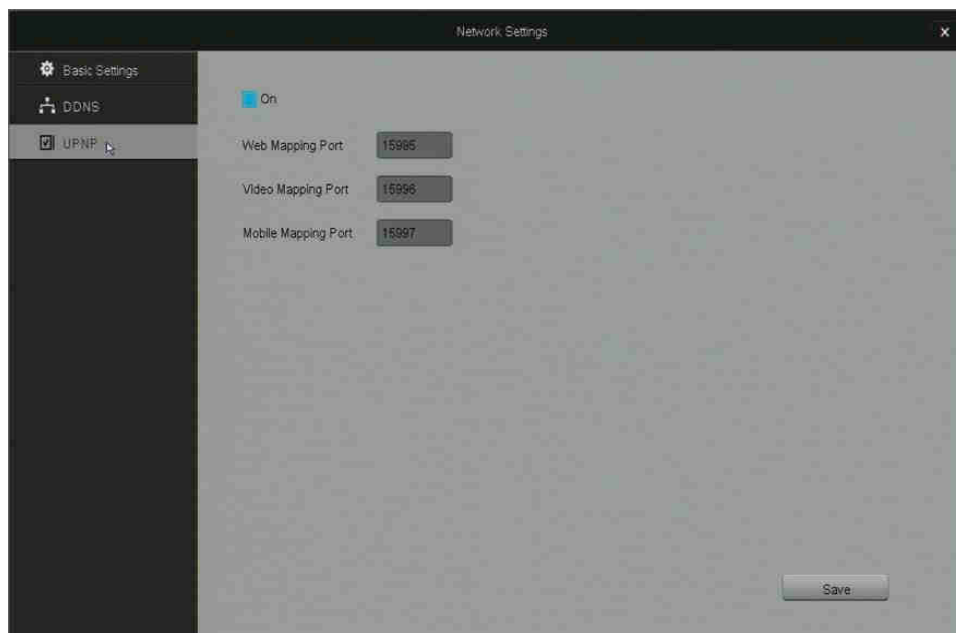
DDNS

Nastavení DDNS (Dynamic DNS Server). Je nutné mít nastaveno forwardování portů na routeru.



UPNP

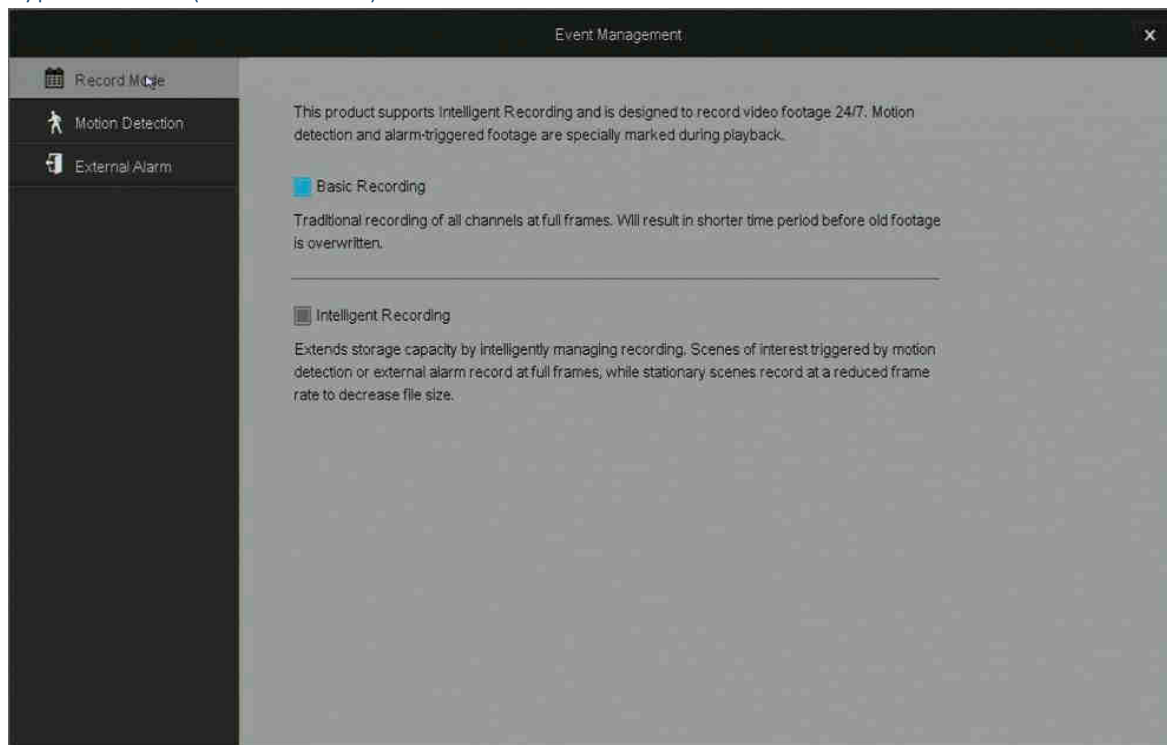
Protokol UPNP (Universal Plug and Play) je používán pro síťové propojení zařízení. Povolení této funkce usnadní síťové připojení.



Správa událostí (Event Management)

Tento NVR slouží pro nepřetržité nahrávání a automaticky označí nahrávky, při kterém došlo ke kritickým událostem (detekce pohybu a alarm). V tomto menu můžete nastavit kritické události a ukládání dat na systém.

Typ nahrávání (Record Mode)

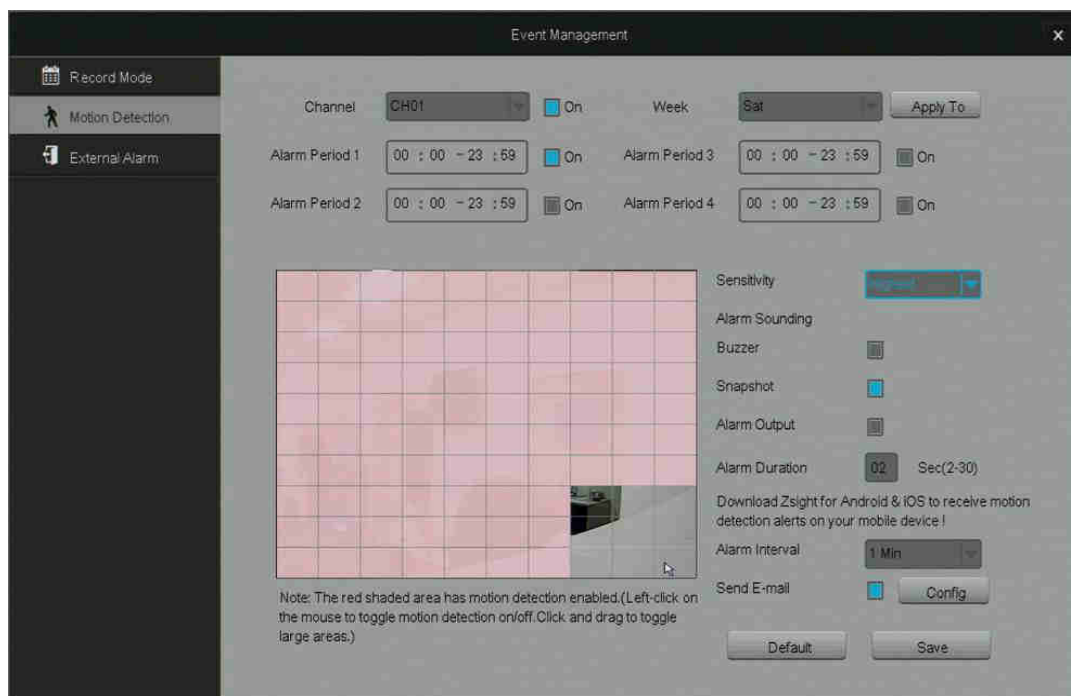


Režim nahrávání **basic recording** kontinuálně nahrává všechny snímky videa. Veškeré nahrané video bude ve vysoké kvalitě, ale na disk uložíte kratší dobu nahrávky.

Režim nahrávání **intelligent recording** mění kvalitu videa pro ušetření místa na disku. V době kritické události systém nahrává veškeré snímky videa pro dosažení nejvyšší kvality. V ostatní době se video nahrává s menší snímkovou frekvencí.

Detekce pohybu (Motion Detection)

Pro zvýšení bezpečnosti můžete použít funkci detekce pohybu.



Krok 1. Zvolte kanál, u kterého chcete provést nastavení.

Krok 2. Nastavte plán pro detekci pohybu. Můžete nastavit čtyři různá časová období, kdy bude detekce pohybu aktivní. Zadejte požadovaný čas a zaškrtněte políčko *On* pro aktivaci. Čas můžete nastavit pro určitý den v týdnu v položce *Week*. Pro nastavení více dnů v týdnu klikněte na *Apply To*.

Krok 3. Nastavte oblast pro detekci pohybu. Klikutím na čtvereček (nebo kliknutím a tažením přes několik čtverečků) nastavte oblast pro detekci pohybu. Sensitivitu detekce můžete upravit v menu *Sensitivity*.

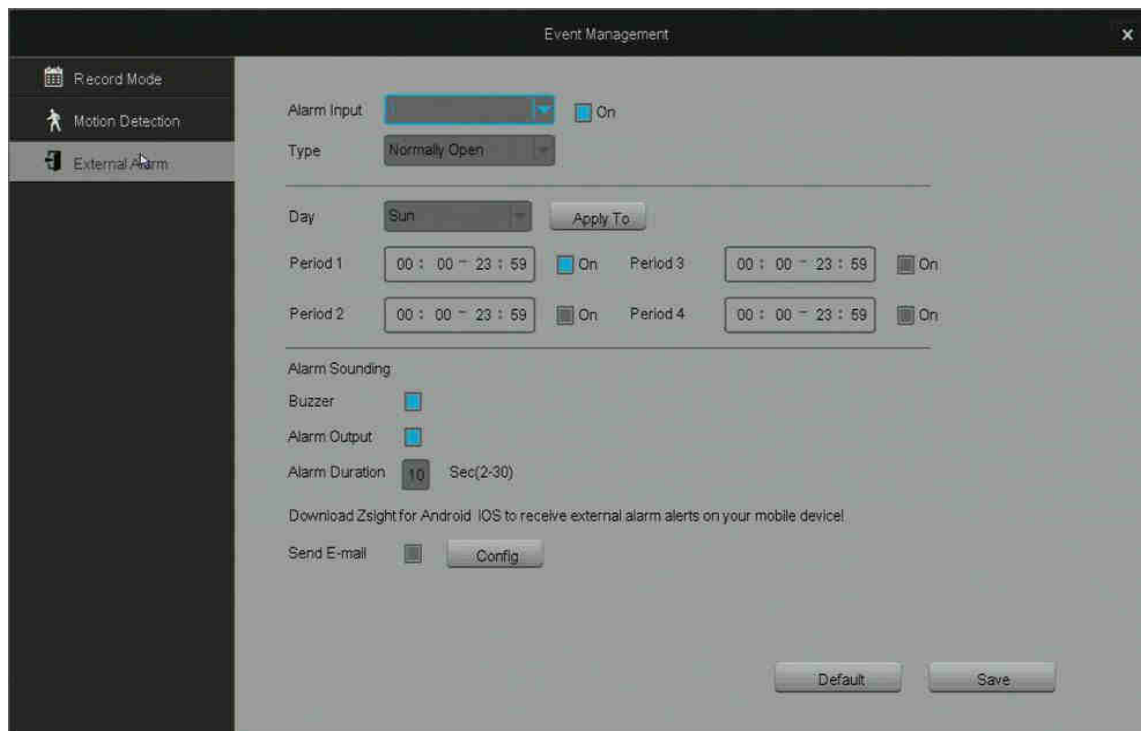
Krok 4. Nastavte, jak systém reaguje při detekci pohybu. Můžete vybrat jednu ze čtyř možností reakce systému při detekci pohybu. Systém automaticky nahrává video při detekování pohybu.

- Alarm Sounding Buzzer – integrovaný zvukový alarm bude spuštěn
- Snapshot – systém uloží snímek obrazovky a zašle ho na určenou emailovou adresu a vaše mobilní zařízení
- Alarm Output – systém aktivuje externí alarm připojený k NVR
- Alarm Duration – nastavení doby zvukového alarmu po detekci pohybu. Při kontinuální detekci pohybu zůstane alarm aktivní.
- Alarm Interval – nastavení intervalu mezi upozorněními na detekci pohybu. Například při nastavení 1 minuty, systém zašle emailové upozornění každou minutu při detekci pohybu.
- Send Email – systém automaticky zašle email na určenou adresu.

Krok 5. Uložte nastavení a pokračujte nastavením dalšího kanálu.

Nastavení externího alarmu (External Alarm)

Tento DVR podporuje čtyři vstupy externího alarmu a jeden výstup externího alarmu. Mezi externí alarmy patří systémy detekce pohybu, sensory otevření dveří, a další. Mezi výstupní alarmy patří sirény, vizuální alarmy, tiché alarmy a další.



Krok 1. Zvolte alarm, který chcete nastavit. V menu zvolte alarm a klikněte na *ON* pro povolení alarmu. Zvolte typ vašeho alarmu.

Krok 2. Nastavte čas, kdy je alarm spuštěn. Můžete nastavit čtyři různá časová období, kdy bude alarm aktivní. Zadejte požadovaný čas a zaškrtněte políčko *On* pro aktivaci. Čas můžete nastavit pro určitý den v týdnu v položce *Week*. Pro nastavení více dnů v týdnu klikněte na *Apply To*.

Krok 3. Nastavte reakci systému při spuštění alarmu. Při spuštění alarmu systém automaticky nahrává video.

- Buzzer – zabudovaný zvukový alarm bude spuštěn.
- Alarm Output – připojený externí alarm bude spuštěn.
- Alarm Duration – doba po kterou je alarm aktivní po detekci pohybu.
- Send Email - systém automaticky zašle email na určenou adresu.

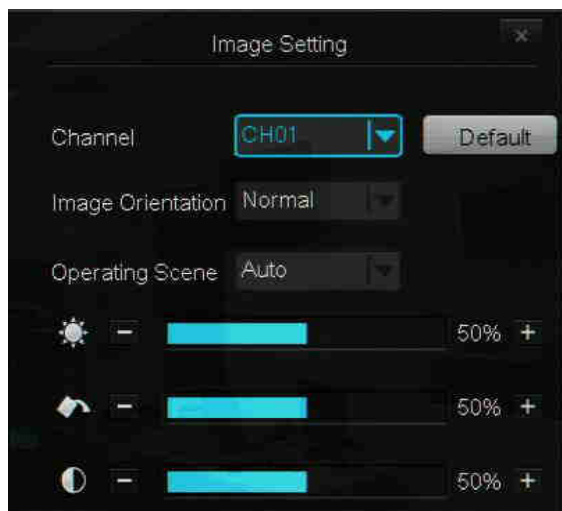
Ovládání kamery

Z hlavního menu můžete zobrazit nástroje pro ovládání kamery dvojklikem na vybraný video kanál. Zobrazí se modré menu s ikonami pro nastavení obrazu, přiblížení a přehrávání.



Nastavení obrazu (Image Setting)

Úprava obrazu z kamery – toto nastavení ovlivní všechny uživatele připojené k NVR.



- nastavení jasu obrazu



- nastavení sytosti obrazu



- nastavení kontrastu obrazu

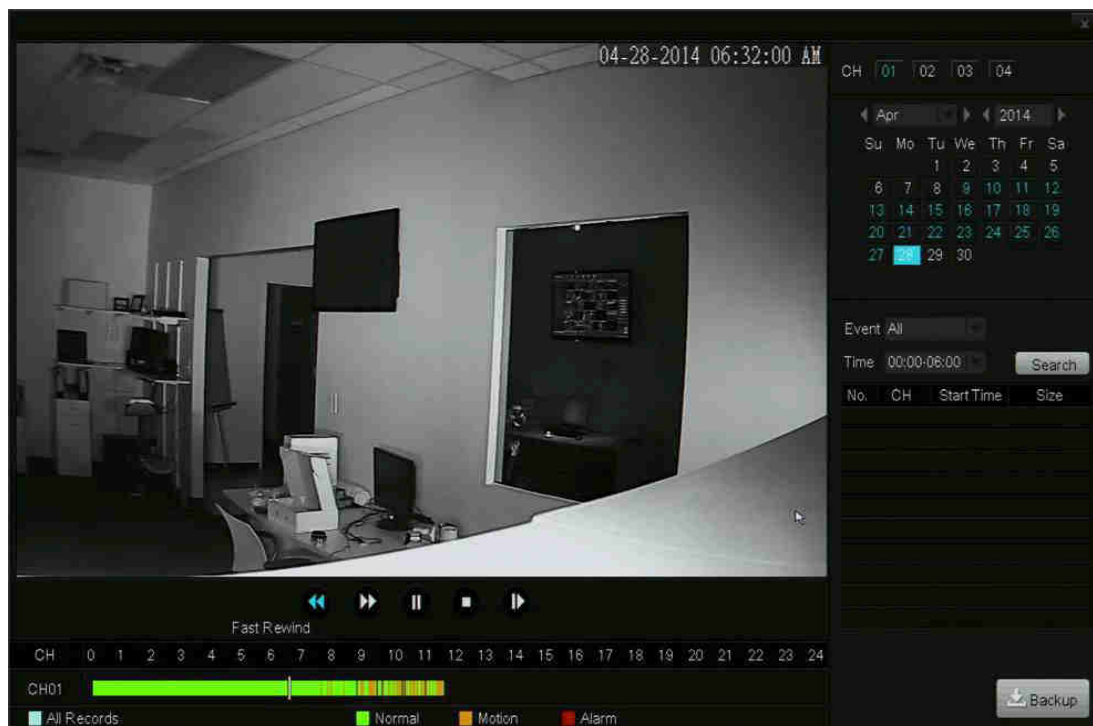
Přiblížení (Zoom)

Tato volba zobrazí přiblížený obraz. Kolečkem myši můžete obraz přibližovat a oddalovat. Kliknutím na obraz v dolním rohu zvolíte jaká část obrazu je přiblížená. Pravým kliknutím myši tento režim vypnete.



Přehrávání (Playback)

V tomto menu můžete přehrávat uložené záznamy.



V menu *Channel* zvolte, který kanál chcete přehrávat. Zvolený kanál bude zvýrazněn modře. V pravém panelu v kalendáři zvolte měsíc a rok. Dny, které jsou vyznačeny modře obsahují nahrané video. Vyberte určený den pro přehrání nahrávky.

Záloha (Backup)

Systém umožňuje zálohu nahrávek na USB disk.

Krok 1. Zvolte kanál v záložce *Channel*. Zvolený kanál bude zvýrazněn modře.

Krok 2. Po výběru kanálu zvolte v kalendáři požadovaný rok a měsíc. Dny, které mají nahrávky jsou zvýrazněny modře.

Krok 3. V záložce *Event*, zvolte, jaký typ nahrávky chcete vyhledat.

Krok 4. Zvolte čas nahrávek, které chcete vyhledat.

Krok 5. Klikněte na *Search*. Pokud některé nahrávky vyhovují vašim požadavkům, zobrazí se v menu.

Krok 6. Zvolte videa, která chcete zálohovat a klikněte na tlačítko *Back up*.

Vzdálené sledování

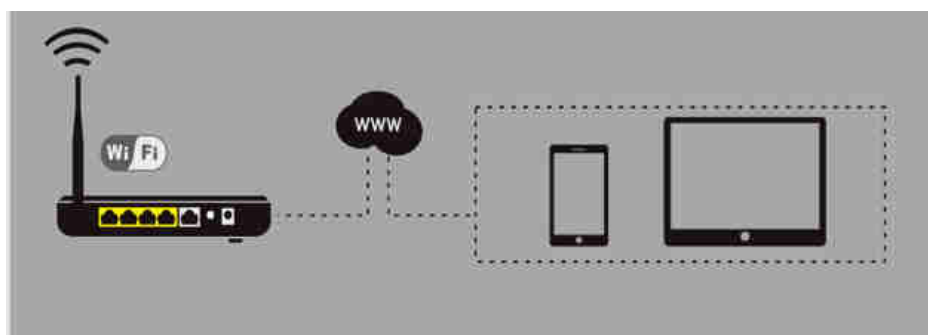


Funkce vzdáleného sledování umožňuje přístup k vašemu NVR z Android a iOS zařízení s aplikací Zsight.

Krok 1. Na zadní straně vašeho DVR je informace o vašem systému.



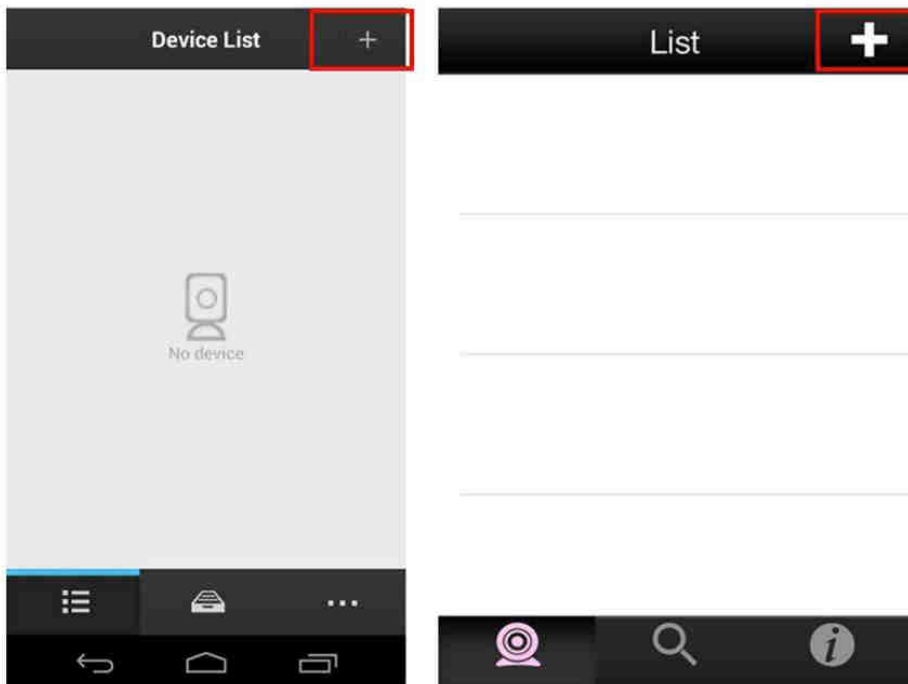
Krok 2. Připojte vaše mobilní zařízení k internetu přes stejnou síť jako váš NVR.



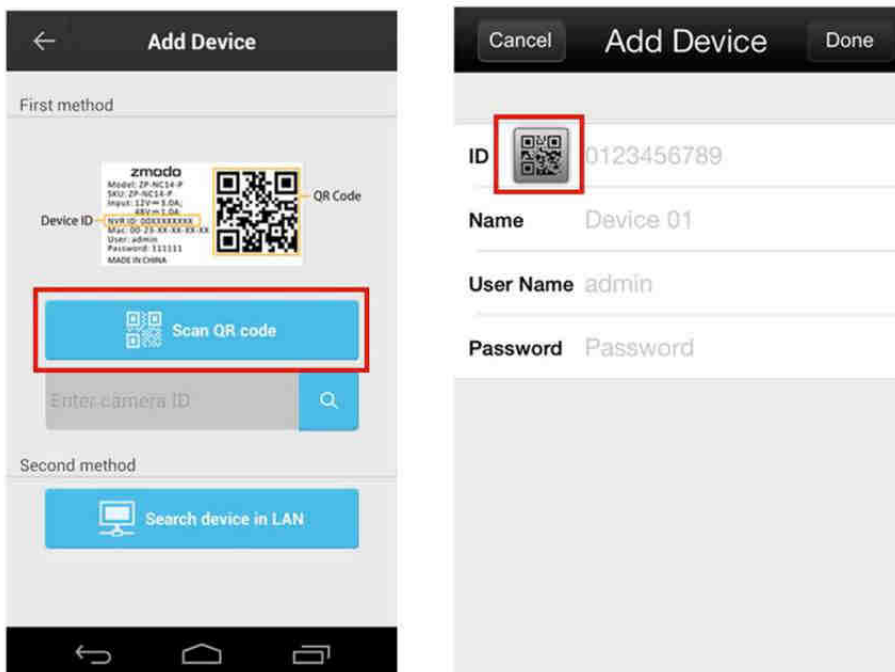
Krok 3. Spusťte aplikaci Zsight na vašem mobilním zařízení. Pokud ještě nemáte vytvořen uživatelský účet, klikněte na *Sign Up*. Pokud již máte účet, přihlaste se kliknutím na *Log In*.

Krok 4. Přidejte nové zařízení k vašemu účtu. Po přihlášení klikněte na tlačítko + v menu *Device List*.

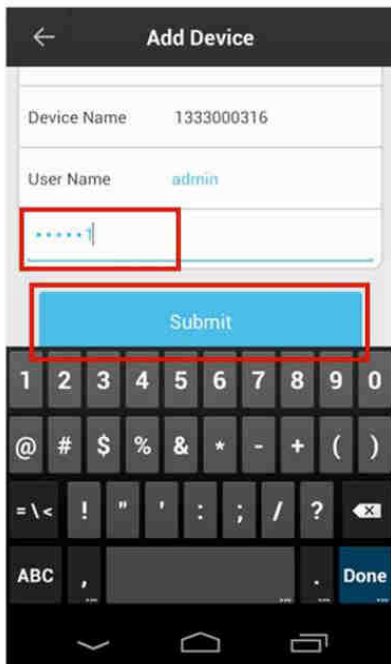




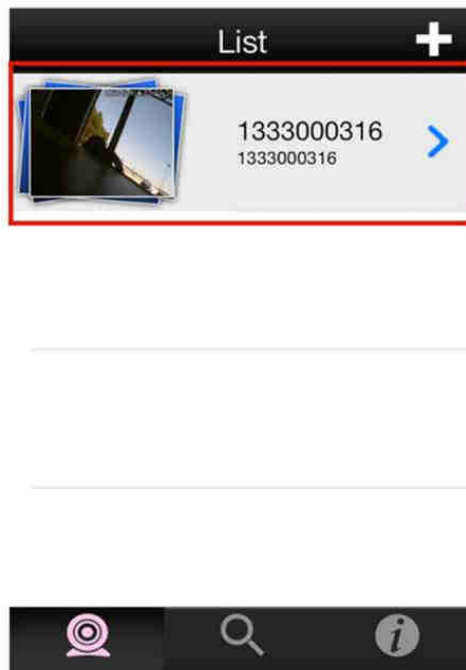
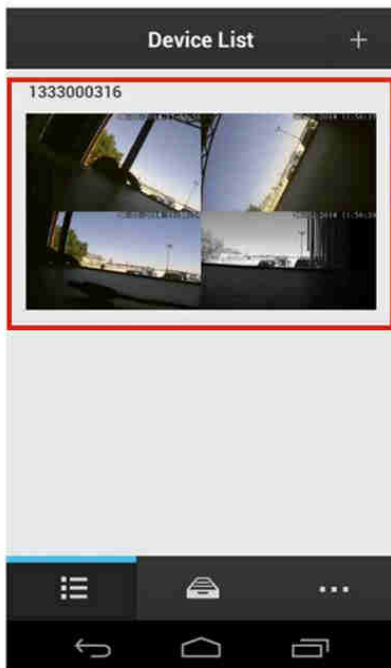
Krok 5. Přidejte váš DVR naskenování QR kódu ze spodní strany vašeho NVR. Zvolte volby *Scan QR Code* a namířte vaši kameru na váš QR kód.



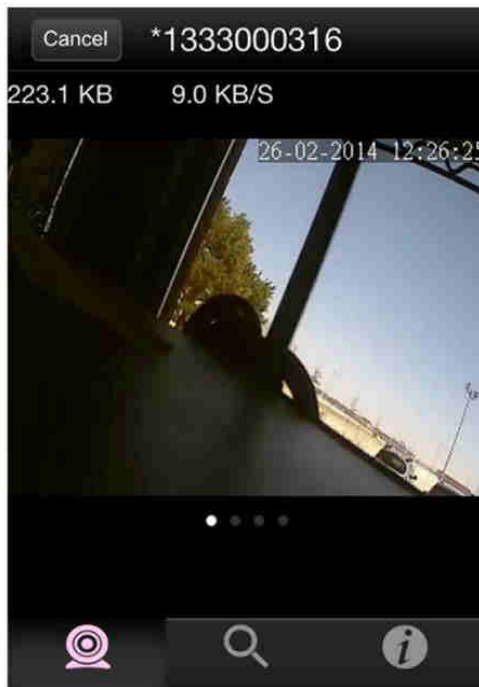
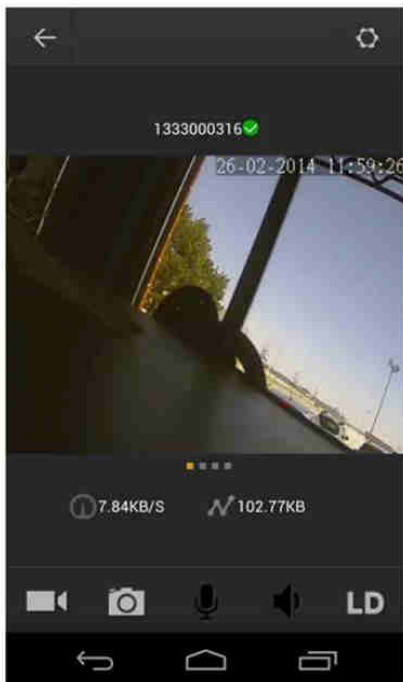
Krok 6. Přihlašte se s výchozím uživatelským jménem *admin* a heslem *111111*.



Krok 7. Klikněte na váš NVR pro sledování živého náhledu kamer.



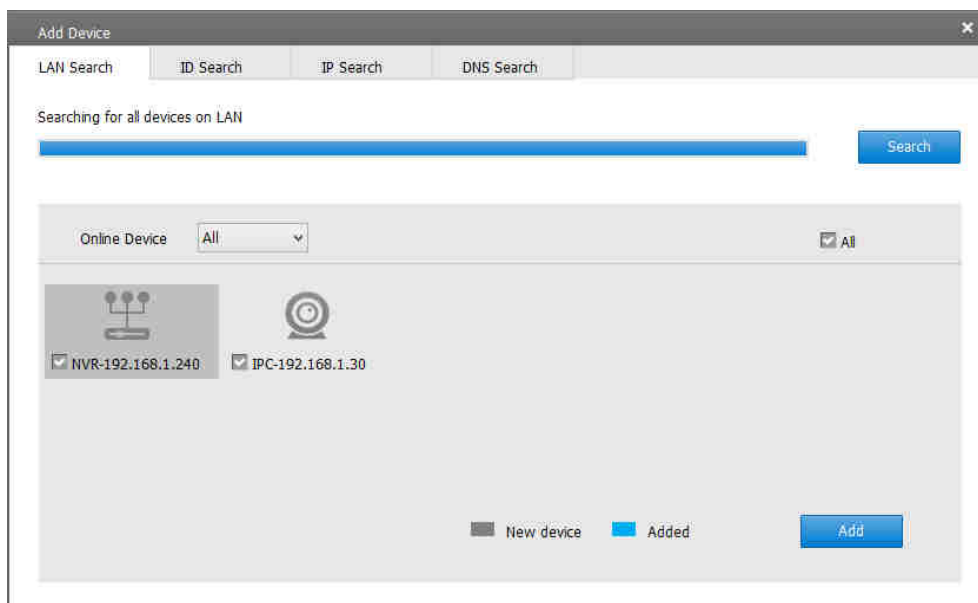
Krok 8. Odpojte se od vaší bezdrátové sítě a vyzkoušejte spojení z jiné sítě (jiná WiFi síť nebo 3G/4G připojení).



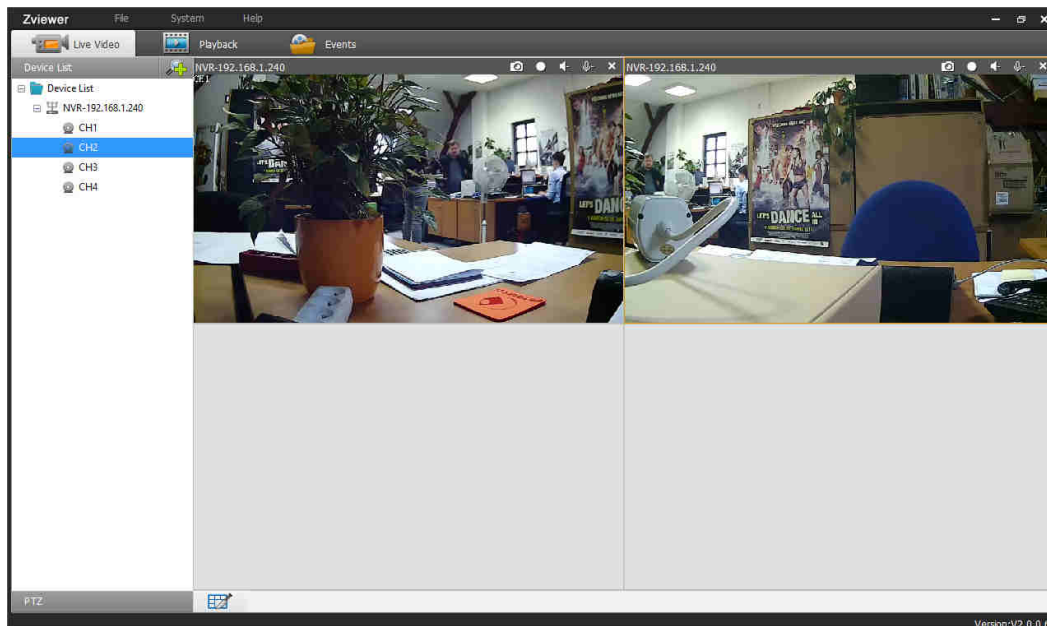
Zviewer program pro PC

Zviewer program je určený pro počítače s OS Windows XP/Vista/ Win7/ Win8. Stáhnete jej ze stránek www.umax.cz nebo www.zmodo.com

Po instalaci jej spusťte. Program automaticky zjistí připojená zařízení. Vyberte vhodná zařízení (např. NVR xxx) a klikněte na Add tlačítko.

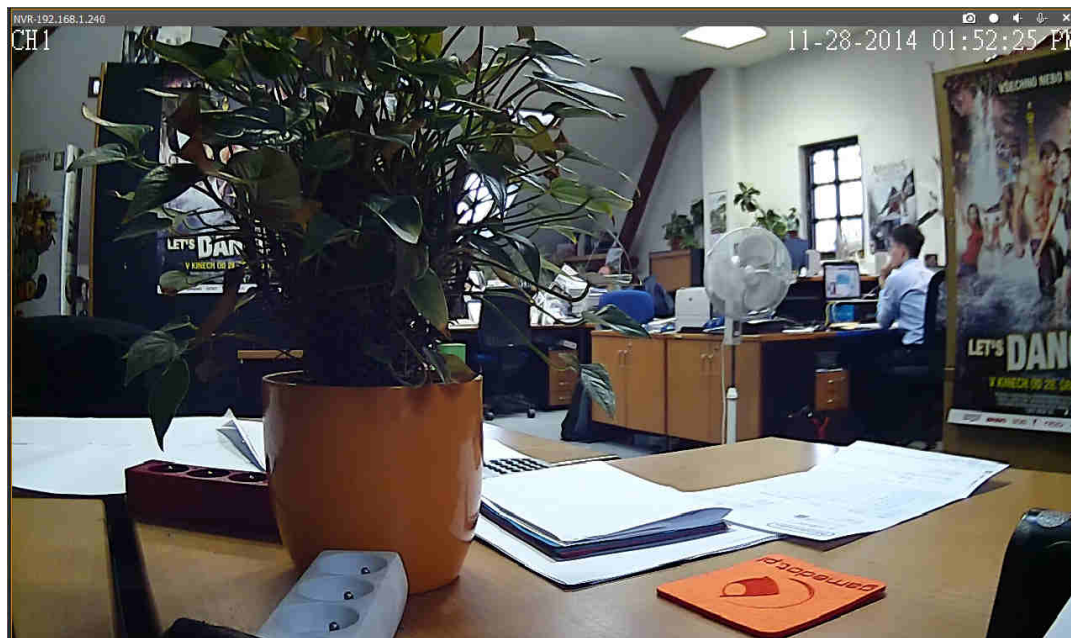


Vyberte vhodná zařízení (např. NVR xxx) a klikněte na Add tlačítko.

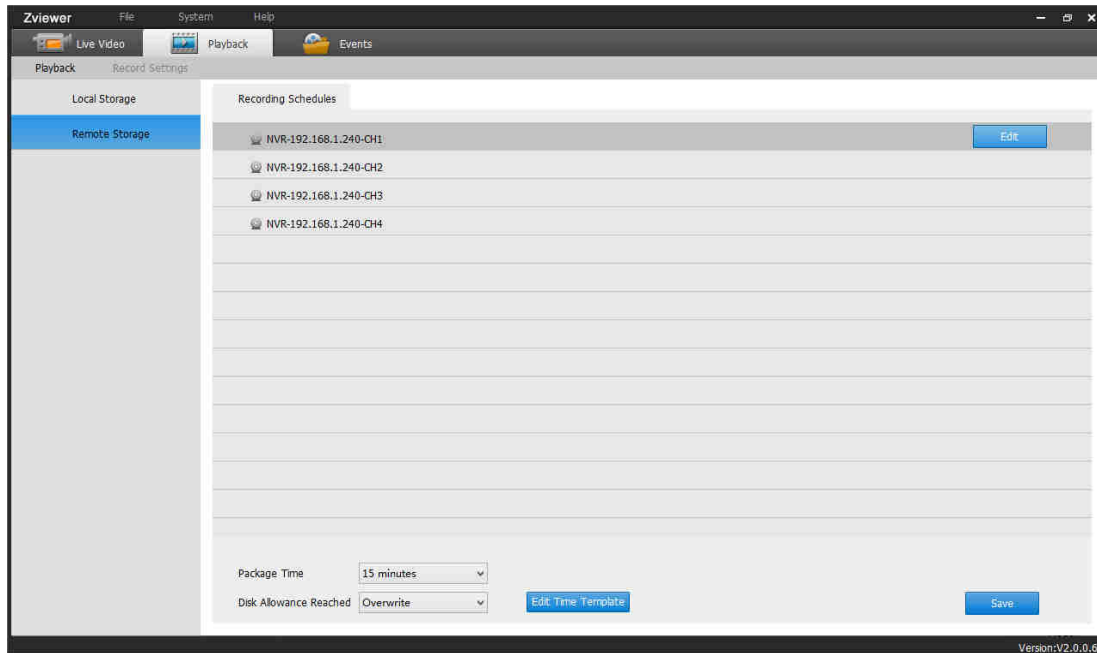


V levém sloupci uvidíte úspěšně připojená zařízení a v oknech také videa z instalovaných kamer.

Po kliknutí na vybraný obraz kamery se obraz roztáhne na celou obrazovku.



V menu Playback / Remote Storage/ Record Storage můžete nastavit plan nahrávání pro jednotlivé dny v týdnu a to pro každou kameru.

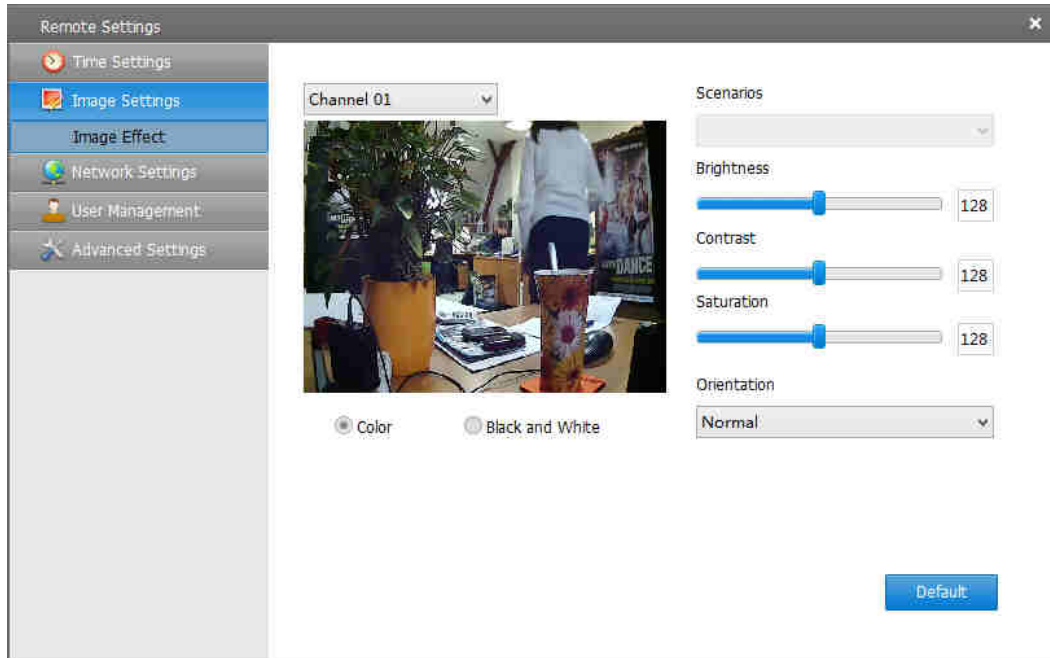
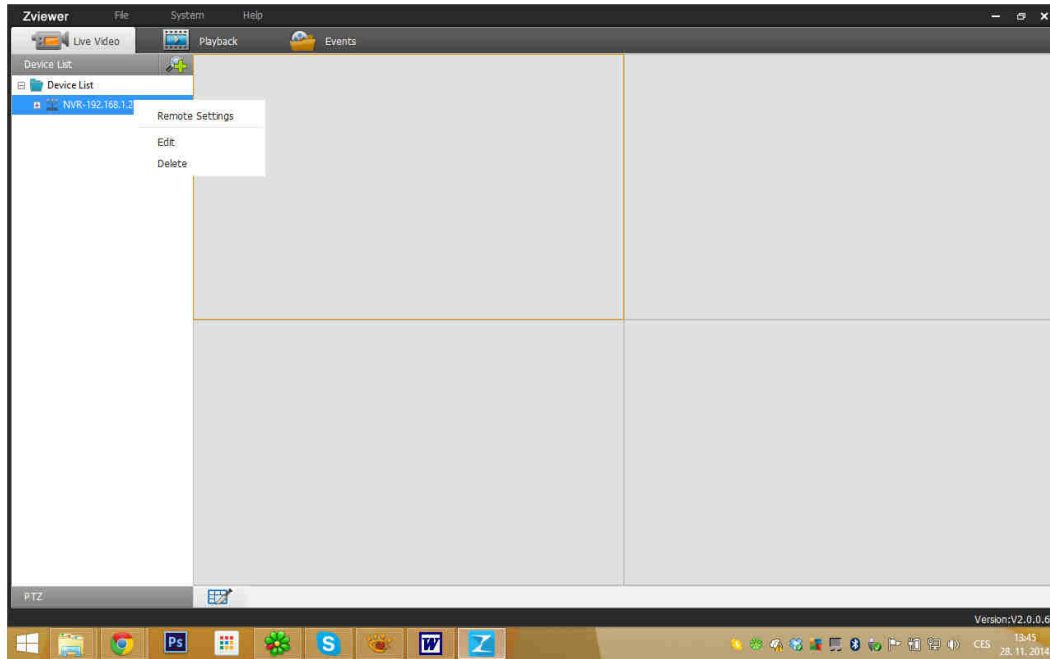


Zelená pole jsou plány nahrávek (max. 3 v jeden den). Po nastavení uložte kliknutím na Save

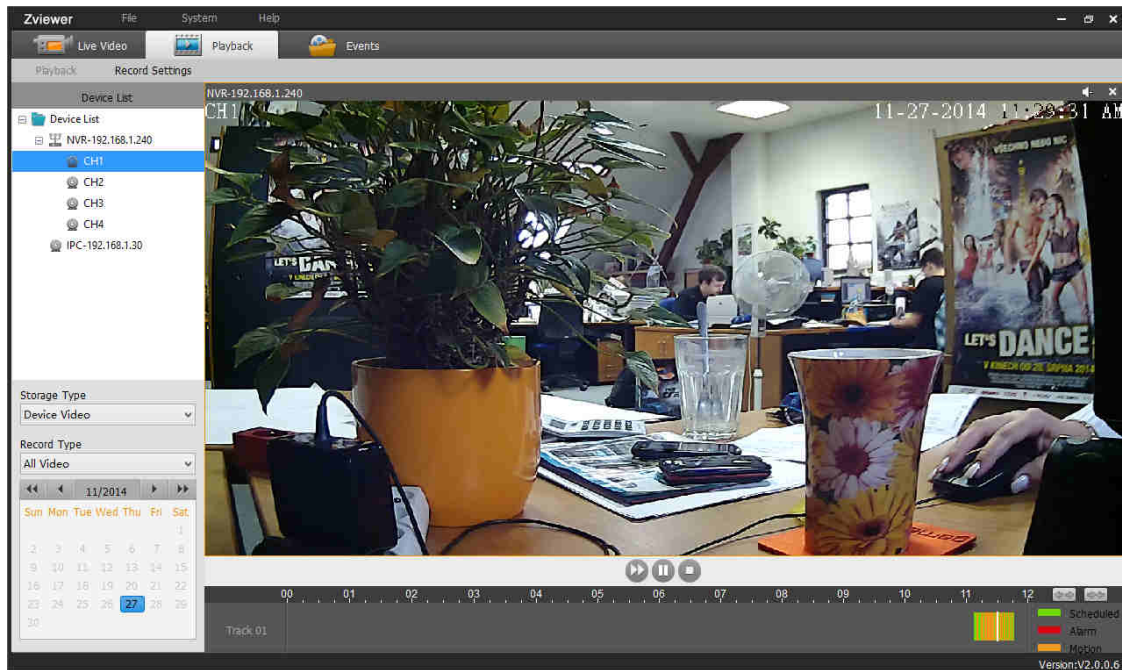


Pozn: Lze také použít již přednastavené šablony (Template) dole pod plánem

Kliknutím pravým tlačítkem myši na zařízení např. NVR se objeví podmenu pro přejmenování a heslo. Pokud zvolíte Remote settings, objeví se možnost dalšího nastavení obrazu, sítě, času atd



Pokud chcete přehrát a kontrolovat nahrávky na disku z kamer, jděte na položku Playback.
Nahrávky si vyberete dle datumu a kamery. Časová osa jde roztahovat pro detailnější hledání nahrávky.



Pozn: Nahrávky jsou označeny barevně podle toho, v jakém režimu byly pořízeny

Technická podpora

Infolinka : 800 118 629

Email: support@umax.cz

Provozní doba po-čt 9:00 – 17:30, pá 9:00 – 16:00

Servisní středisko:

ConQuest entertainment a. s

Hloubětínská 11

198 00 Praha 9

+420 284 000 111

Provozní doba po-pá 9:00 – 17:00

